

63.3(2-2Нар)

УЗЧ

**УСАДЬБА
ПЕТРОВСКОЕ-
АЛАБИНО**



КОНТРОЛЬНЫЙ ЛИСТОК
СРОКОВ ВОЗВРАТА
КНИГА ДОЛЖНА БЫТЬ
ВОЗВРАЩЕНА НЕ ПОЗЖЕ
УКАЗАННОГО ЗДЕСЬ СРОКА

Колич. пред. выдач.

881-311
1948-30/X
2239-19/XI
570-19/XI
1308-15/XII
1619-16/XI

63.3(2-ЗНар) **Е56992**

У 74 Усадьба Петровс-
кое-Алабино.

2003

85р.

600.000 3. 3616-89

19.11.03

3.12.03

30 ОКТ 2004

19 ЧОЯ 2004

19 МАР 2005

Е56992

УСАДЬБА
ПЕТРОВСКОЕ-АЛАБИНО

Сборник статей под ред. Ю. Н. Соловьевой

Е56992

Москва 2003

Библиотека
ОПК-189



Усадьба Петровское-Алабино.

Сб. статей под ред. Ю. Н. Соловьевой. — М., 2003. — С. 76.

В книге рассказывается о долгой и такой разной судьбе подмосковной усадьбы Петровское-Алабино, связанной с известными в русской истории фамилиями — Демидовы, Мещерские, Строгановы. Земли эти видели знатность и богатство владельцев, и их разорение, и унижение. Но величественный дворец, словно развалины Помпеи, не исчез и ждет восстановления былой красоты.

*Простите, милые поля,
Леса и рощи вековые,
Что Богом данная земля
Распалась в годы роковые.*

*И этот дом, блиставший прежде,
Церквушка, купол утерев,
Уж много лет таят надежду
Опять звонить, опять сверкать.*

*Приди же принц из сказки чудной
И поцелуй сей край печали,
Вдохни в безжизненные стены,
Чтоб струны снова зазвучали.*

*Через молитву Покаянья
Спаси народ от суеты.
Вложи в уста как Заклинанье —
Не повторять опять беды.*

Ю. Соловьева

ПРЕДИСЛОВИЕ

Усадьба Петровское в Московской области, в 1 км от станции Алабино Киевского направления¹, ныне привлекает пристальное внимание москвичей из-за двух проблем. Во-первых, как может в таком ужасающем виде руин содержаться прекрасный в прошлом дворец постройки XVIII в. и при этом находится на так называемой охране у государства. Даже от его развалин захватывает дух из-за грандиозности, а воображение рисует блестящий купол, колонны, портики, роскошный подъезд, нарядные лестницы, интерьеры...

Во-вторых, в середине 1990-х гг. в Москву приехал потомок владельцев усадьбы, Евгений Алексеевич Мещерский, с предложением к властям восстановить имение. Однако он встретил резкое сопротивление чиновников: и сами не делают, и другим не дают — по той самой поговорке «Собака на сене...». И пока в России не будет поддерживаться частная инициатива граждан, многочисленные памятники отечественной культуры и истории не воссоздадутся. Ведь разрушено в течение 85 лет советской власти настолько много, что никаких средств не хватит у бюджета их восстанавливать. К тому же, как раз сегодня в Подмосковье бастуют учителя, не получившие зарплату за последнее полугодие. Не до культуры, народ старается, в буквальном смысле слова, выжить.

А между тем, без исторических реликвий жизнь наша невзрачна и убога.

А. В. Воронина

Местная топонимика

В местности, прилегающей к станции Алабино Киевского направления, было прежде несколько поселений:

— село Петровское, по правую сторону от полотна железной дороги, на речке Похорке (или Малая Пахра, Десна). Рядом с ним находилась усадьба, о которой пойдет речь в этой книге.

— деревня Алабино, по левой стороне от полотна железной дороги.

— селение Покровское, показано на карте XVIII в., от села

Петровского вниз по течению речки Похорки.

Вплоть до середины XIX в. Петровское и Алабино, разделенные Калужской дорогой, принадлежали разным владельцам. Во всяком случае, по сведениям на 1852 г.² Петровское числилось за Жарковым, а Покровское-Алабино за В. И. Мещерским. Позже оба владения объединены А. В. Мещерским, и с тех пор происходит некоторое наложение названий. Так, в Петровском построили церковь Покрова Пресвятой Богородицы, в 1912 г. в Петровском числится земская лечебница, больница в отчетах называется Покровской, в Алабино-Покровском — почта и т. п. В конце концов, благодаря выдающемуся по архитектуре дворцу название Петровское закрепилось. Алабино же дало название станции, а Покровское, где был простой деревянный усадебный дом, разрушилось, и о нем почти забыли.

Пожалуй, самое раннее упоминание об этой местности мы встречаем в книге Холмогоровых³: Село Княжищево в начале XVII в. — пустошь на р. Малой Пахре, приписанная к селу Ильинскому, Владимирово Большое тож, на р. Посерле и у р. М. Пахры, Московского уезда Гоголева стана. То село по Писцовым книгам 1627 г. значится *«вотчина Пречитыи Богородицы Пафнутиева монастыря что в Боровске, в селе церковь Ильи Пророк древяна вверх, стоит без пения»*. В 1704 г. — в сельце Княжищево двory монастырский и скотный, в них 3 чел.: в селе Ильинском на суходоле едучи из Москвы по левую сторону большой Боровской дороги 24 двора крестьян, в них 114 чел. В деревне Владимировой на р. М. Пахре 9 дворов крестьян, в них 27 чел.

Здесь упоминается Боровский монастырь, основанный Пафнутием. Чудотворец Пафнутий родился в 1394 г. в селе Кудиново, отстоящем от Боровска в трех верстах, и в 1414 г. постригся в монастырь в селе Высоком при старце Никите, который был учеником самого Сергия Радонежского. Провел он там 20 лет, пройдя путь от инока до игумена. Вероятно, рассорившись с боровским князем, Пафнутий в 1444 г. основал свой монастырь с собором Рождества Богородицы на речке Истерме, недалеко от прежнего, но на территории уже Серпуховского княжества, князя которого были в родстве и сговоре с Великим князем московским. При Пафнутии и после него московский княжеский дом всегда поддерживал монастырь, давая богатые вклады и земельные владения, заселенные крестьянами. Часто эти земли были данью князей и их родственников на помин души. В 1467 г. выдающийся живописец Дионисий расписал фресками

новый белокаменный собор. Пафнутий проявил себя как работящий, строгий в правилах настоятель, воспитавший много учеников, ставших впоследствии выдающимися православными деятелями (среди них — Иосиф Волоцкий). В период длительного противостояния Пафнутий, находясь в долгих дружественных отношениях с князем Шемякой, поддерживал его, за что даже отсидел год в московской тюрьме.

После смерти Пафнутия на его могиле неоднократно происходили чудеса исцеления и 1 мая 1547 г. он был причислен к лику Святых. К началу XVIII в. во владении Рождественского Боровского монастыря было 93 селения и 55 пустошей в 16 уездах, на подвластной территории следили за соблюдением христианских обрядов. Поэтому неслучайно, в деревне Зверевой, ближней к Алабину, стояла часовня, где главная икона была посвящена Св. Пафнутию Боровскому.

Во времена раскола в русской православной церкви в Рождественскую обитель два раза привозили для заточения протопопа Аввакума, и здесь его посещала, несмотря на запреты, боярыня Ф.П. Морозова, которая нашла успокоение в недалеком Боровском монастыре после содержания в земельной яме за приверженность старой вере.

С 1708 г. Пафнутьевский монастырь относился к Московской губернии. Ограничение владений и могущества русских монастырей достигло наибольшего распространения во времена Екатерины II, но, уже начиная с царствования Петра I, отобранные земли поступали в Дворцовое ведомство и отсюда распределялись по приказу Государя его приближенным. Именно этим путем пустошь Княжищево, по именному царскому указу, была пожалована Петру Павловичу Шафирову (1706). Само название говорит за то, что до монастыря здесь были княжеские владения, да и находились они на торной дороге в Боровск, на расстоянии одного перегона лошадей от столицы Московского княжества, и здесь мог быть устроен дом для остановки князей. С другой стороны, близлежащие земли по р. Похорке принадлежали в начале XVI в. князьям Прозоровским, которые и могли передать пустошь монастырю.

В местной топонимике обращает на себя внимание несколько названий одной и той же речки — Похорка, или Малая Пахра, или Десна. Разночтение объясняется тем, что Десну можно представить образовавшейся от слияния двух речек (например, Похорки и Бурьшки), а позже считали Похорку продолжением самой Десны.

Река Пахра, в которую впадает Десна, протекает северо-восточнее. Возможно также, что вся река Десна называлась Похоркой (приток Пахры), а смена ее наименования была связана, как часто бывало, с поселением на ее берегах пришлого населения в весьма далекие времена. Ведь территория нынешней Московской области имела удобные для торговли водные пути, связывавшие Киев, Волгу,

Великий Новгород и другие местности, а поэтому привлекала к себе многие народности: до русских были славяне, пришедшие на смену угро-финнам, а до тех были осы, оры и уходящие в глубину веков племена, исчезнувшие, но придавшие нации русских свои черты во внешнем облике и в характере. С переселением на новое место люди, как правило, переносили названия рек, озер и возвышенностей, тем самым как бы столбили зону оседлости. Действительно, местная речка Десна имеет точно такое же название, как полноводный и длинный приток Днепра.

Шафиры

Шафиров Петр Павлович (1669—1739), барон, деятель Петровского времени, дипломат⁴. Ему вместе с Головкиным был поручен розыск по делу Мазены. В 1711 г. Шафирову удалось заключить Прутский мир. В Константинополь были отправлены Шафиров и Шереметев, как заложники, весь 1713 г. они просидели в семибашенном замке, в следующем году освобождены и возвратились в Россию. Позже Шафировым были заключены два мирных договора — с Данией о взаимных действиях в войне против шведов в 1715 г. и с Пруссией и Францией по европейскому миру (1718 г.). В деле суда над царевичем Алексеем он играл видную роль. Ссора Шафирова с обер-прокурором Сената, Скорняковым-Писаревым, окончилась обвинением его в неправильной трате денег и непристойном поведении в Сенате, за что Шафиров был приговорен к смертной казни, но помилован и сослан в Нижний Новгород (1723 г.). Екатерина I возвратила его. В 1730 г. он ездил заключать мирный договор с персидским шахом; при императрице Анне исполнял отдельные дипломатические поручения. По заданию Петра I написал «Рассуждения о причинах войны со шведами 1716», а также «Деликацию, или приношение царевичу Петру II о делах Е. В. Государя Петра I».

Из той же книги Холмогоровых³:

— В 1706 г. вотчина Боровско-Пафнутьевского монастыря сельцо

Княжищево с деревнями и пустошами, по имянному указу, пожаловано Петру Павловичу Шафирову. В 1713 г. Шафиров бил челом в Поместный приказ: «В Московском уезде, в Гоголевам стане, вотчина у меня сельцо Княжищево, что прежде была пустошь, а в этой моей вотчине церкви нет, а другие церкви отдалены, и в том сельце желаю я построить вновь церковь во имя Петра митрополита и всея России чудотворца и чтоб повелено было в том вышеупомянутом сельце Княжищево оную церковь построить вновь и о том послать память в Патриарший приказ». 7 ноября 1714 г. церковь освящена и записана в 1715—40 гг. за Загородною десятиной.

— В Синодальном Казенном приказе производилось дело о постройке в селе Княжищево вместо ветхой новой деревянной церкви во имя Петра митрополита с приделом. Дело начато по прошению барона Исаия Петровича Шафирова 12 июня 1734 г. «В Московском уезде в вотчине отца моего тайного действительного советника, сенатора и кавалера барона Петра Павловича Шафирова в селе Петровском (Княжищево) имеется церковь иже во святых отца нашего Петра митрополита Московского чудотворца, которая ныне весьма обветшала и за ветхостью Божье слово отправлять невозможно; також при той церкви приделу не имеется и чтоб указом было о строении и освящении вышеобъявленной церкви во имя Петра митрополита Московского чудотворца, да к той же церкви вновь построить придел иже во святых отца нашего Исаия Ростовского чудотворца и о том дать указ и антиминос выдать».

— Однако освящение уже построенной церкви затягивалось. По-видимому, это было связано с неправильным расположением алтаря — на запад. Так что пришлось И. П. Шафирову многократно обращаться в Синод, просить и объяснять, чтобы «за незнанием чего построенного плотниками и столярами и протчими ремесленными людьми не учинилось остановки». Разрешение получено 12 мая 1738 г.

Вблизи села Петровского Шафиры построили пышные хоромы с шестью светлицами, украшенные изразцовыми печами. В то время был изначально распланирован и устроен парк. После смерти барона П. П. Шафирова усадьба перешла к его детям Исаю и Якову Шафировым, но вскоре ими была продана Демидовым (1740-е гг.).

Создатели Петровского дворца

От Шафировых земли села Петровского перешли к Никите Акинфиевичу Демидову, и как раз его имя связано с постройкой знаменитого дворца. Основателем семейного богатства Демидовых был Никита Григорьевич (1656—1725)⁴. Ходило много преданий о начале его карьеры. Из них ясно одно: в годы Азовских походов Демидов был кузнечным мастером в Туле, имел свое заведение для выделки холодного и огнестрельного оружия. Образцы его оружия понравились всегда увлеченному военным делом царю, также как и его редкая энергия и сообразительность при быстром выполнении заказов. Демидову ради расширения дела отвели стрелецкие земли близ Тулы, а для топлива — участки в лесной Щегловской засеке. Он стал поставлять казне ружья по 1 руб. 80 коп. за штуку (раньше же платили за границу по 12 руб.), отливал ядра, даже пушки. При новых отводах земли построил у р. Тулицы большой железоделательный завод с вододействующими машинами. Дальнейшему росту промысла помешал запрет на истребление леса. В 1696 г. открыли на Урале магнитные залежи у Тагила и железные руды у Невья. Демидов в числе других испытывал их качество и нашел, что они не хуже шведских. В 1702 г. на Урале создали Невьянский завод, но он развивался медленно. В 1702 г. по просьбе Демидова ему отдали казенные Верхотурские заводы с землями, лесами, горою Благодать (некоторые возникли при царе Алексее Михайловиче), с условием доставлять казне железо в течение 5 лет и с правом приобретать для заводов крепостных.

Первоначально к заводам приписали две волости государственных крестьян с селами и деревнями. Всеми заводами на Урале управлял сын Никиты, Акинфий; сам он продолжал вести дела в Туле. При казенном управлении Верхотурские заводы вырабатывали 10—20 тыс. пуд. железа в год, при Демидовых — по 350—400 тыс. пуд. Это придало промышленникам громадное значение и силу. Так, они оказали Петру I немалые услуги при построении Петербурга, жертвуя железом и деньгами; новорожденному царевичу Петру Петровичу подарили 100 тыс. руб., кроме драгоценных мехов и вещей.

Акинфий Никитич (1678—1745) продолжал развивать дело отца. Он всюду отыскивал руды и немедленно приступал к их разработке; пустил в ход ряд новых заводов, обрабатывал малахит и магнит;

восстановил судоходный путь по р. Чусовой, забытый и заброшенный после Ермака; пробил новые дороги между заводскими поселениями до самых Алтайских гор. А. Н. Демидов первый открыл серебряные рудники на Алтае в 1742 г. и начал на своем медеплавильном Колыванском заводе выделять серебро и золото. Ревниво отстаивая свою монополию, Демидов постоянно боролся с начальниками казенных заводов, чтобы не дать им развить дело. Особенно трудно было при знаменитом В. Н. Татищеве, который сумел отстоять за казной рудники горы Благодать. Не мог Демидов сохранить и серебряных рудников, которые по закону могла разрабатывать только казна. Демидов пытался получить от казны права на все солеварни с повышением цены на соль, но с условием, что он будет выплачивать сумму подушной подати, но правительство отказало, несмотря на заступничество закупленного Бирона. Еще в 1726 г. Акинфий с братьями получили потомственное дворянство с избавлением от всяких служб. Акинфий умер с властью восточного владыки и с колоссальными богатствами. Три его сына деятельно вели горное дело. Во второй половине XVIII в. из 65 заводов Пермской губернии более половины были основаны Демидовыми.



Создатели Петровского дворца — Никита Акинфиевич Демидов и его супруга Александра Евтиховна

Младший из братьев (еще были Прокофий и Григорий) Никита Акинфиевич (1724—1789), кроме заводского дела, был большим покровителем ученых и художников; был остроумен, наблюдателен, судя по оставшемуся журналу «Путешествия в чужие края» (1786); переписывался с Вольтером; учредил при Академии художеств премиальную медаль «За усердие в механике». Но отличался жестоким обращением с рабочими и крестьянами. В Москве в

Лефортове на берегу Яузы известен был «слободской дом» Н. А. Демидова, роскошно обставленный, с театром и картинной галереей западно-европейского искусства. Рядом был распланирован парк, выкопаны пруды, устроены парковые сооружения, в том числе и скульптуры из мрамора и чугуна.

Нельзя считать Петровское иллюзионистическим построением, как какую-нибудь Помпейскую декорацию. Здесь не было попыток создать впечатление несуществующего, нереального.

В. Згура (1928 г.)

А. В. Лазарев, Ю. Н. Соловьева Архитектура усадьбы Петровское

В своем загородном имении Петровское, купленном у Шафировых, Н. А. Демидов вместе со своей третьей женой Александрой Евтиховной, урожденной Сафоновой, доверил сооружение усадебного ансамбля В. И. Баженову (по другой версии, М. Ф. Казакову). Предположительно, и сам владелец внес в проект многие новшества, в частности, идею полной симметрии постройки. Заметим, что это не единственный случай, когда авторство Баженова и Казакова запутано. Связано это с тем, что многие проекты Баженова были искусственно от него отделены в связи с его принадлежностью к масонам. Часто после его устранения постройки поручались М. Ф. Казакову. Он же был учеником и близким другом Баженова, и если частично и изменял его проекты по приказу, то сохранял стиль. Так что справедливо некоторые шедевры обозначить как Баженова-Казакова. С другой стороны, в Петровском сельском храме еще в 1920-х гг. хранилась плита, напоминающая закладную, размерами 3,75х6,5х14 вершков, с надписью: «1776 года июля 2 заложен сей Дом Ея Высочород. Александры Евтихивны сожительницы Стат. Советни. и Кавалер. св. Станислава Никиты Акинфиевича Демидова». Внизу более мелким почерком — «Имя дому не зобуть меня». На торце — «Архите. М. Козаков». Однако, непонятно, почему плита со следами известки оказалась вынутой из фундамента. Да и строить мог, действительно, М. Казаков по проекту В. И. Баженова.

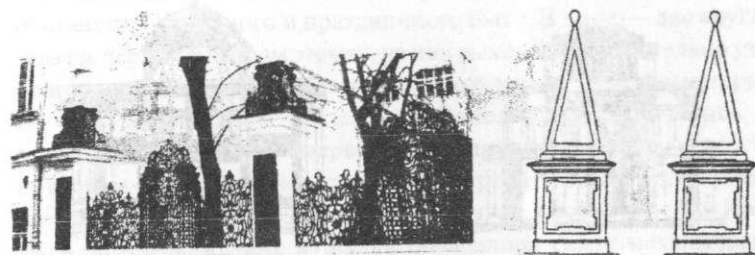
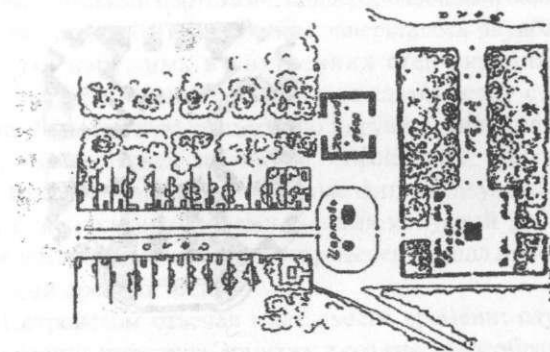
Попробуем обосновать обе точки зрения. Если обратиться к другому архитектурному шедевр — церкви Св. Владимира в селе Виноградове Московского уезда по Дмитровскому шоссе, то ее автором тоже называют или Баженова, или Казакова. Но она построена в 1772—77 гг., когда Казаков был еще неизвестен как архитектор, а Баженову уже заказали Кремлевский дворец (с 1773 г.), т. е. он был признанным мастером. В архитектуре виноградовской церкви и петровско-алабинского дворца есть общее и между собой и с еще одним неоспариваемым творением Баженова — церковью Всех Святых на Б. Ордынке. Так, в основе церковного двора и храмового здания в Виноградове положен геометрический треугольник, парадный двор и усадебный дом в Петровском имеют точную симметрию квадрата (в обоих случаях геометрическая фигура); фасады зданий украшены колоннами и повторяются со всех сторон, углы срезаны и оформлены похожими портиками. Вспомним также характерные двусторонние лестницы в баженовских зданиях — доме Пашкова и церкви в селе Быкове, в авторстве которых исследователи не сомневаются. Такая же лестница у входа в Петровском усадебном доме.

Нам неизвестно ни одно архитектурное сооружение таких размеров, настолько симметричное, что разве что напоминает гигантскую парковую ротонду. Лишь в литературе об архитектуре древнего Рима можно найти описание дворцов высшей знати с колоннадой по всему периметру.

Проведя оригинальное исследование, автор А. В. Лазарев, полагает, что похожий план (квадратный и симметричный), но без угловых срезов трижды встречается у французского архитектора Нефоржа в его «Сборнике элементарной архитектуры»⁵. Правда, там угловые комнаты (кабинеты) представлены круглыми и со стороны главного фасада внутри по краям расположены металлические винтовые лестницы, ведущие на второй этаж. В том же альбоме Нефоржа показаны элементы оформления въезда в усадьбу — обелиски. Во французском варианте они более насыщены декоративными деталями и на цоколе и пьедестале по периметру расположены небольшие женские статуи.

Наиболее полное описание дома и усадьбы Петровское составил краевед С. Топоров в 1924 г.⁶ Он мог видеть гораздо больше, чем мы сегодня, но уже не застал прежнего великолепия интерьеров, картинной галереи, музейных ценностей, которые наполняли здание до 1917 г. При Демидовых в Петровском было два парка: регулярный

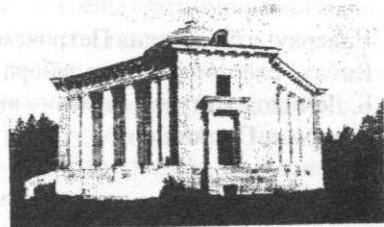
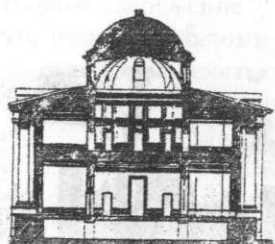
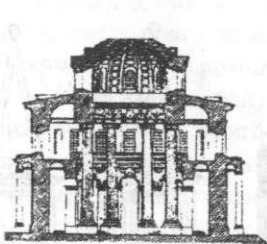
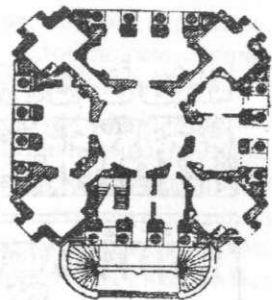
с липовыми аллеями и пейзажный английский по берегу речки Похорки, часть его осталась от времени владения имением Шафировыми. Для художественного восприятия было изменено течение речки: вместо прямого естественного русла выкопали извилистое, а грунт использовали для насыпи искусственного холма, на вершине которого установили скульптуру бога Аполлона. Старое русло с помощью запруды превратили в пруд.



Наверху: план имения Петровское-Алабино¹.
Внизу: слева — решетка забора особняка Демидовых в Москве в Б. Демидовском пер.; справа — въездные обелиски перед парадным двором в Петровском

С самого начала парковый ансамбль был решен в виде звезды с главным домом как центром. От него отходили восемь лучевых аллей, и их направление четко совпадало с геометрией парадного двора. Подъездная аллея шла со стороны Новокалужского шоссе. Ее украшали фаянсовые вазы и тумбы-сиденья, она вела к воротам парадного двора (cour d'honneur) с опорами в виде двух пирамид на

пьедесталах и с шарами наверху. В начале 1910-х гг. полотно Брянской железной дороги перерезало старый парк, нарушив общую композицию. Тогда же главной аллеей стала нетронутая и ведущая к р. Десне (и далее в сторону Можайского шоссе), и туда перенесли многие скульптуры и украшения. В ГНИМА (по сведениям на 1960г., в его филиале — Донском монастыре) сохранялась одна ваза с масками из парка Петровского. Окончательно парк был разрушен сильнейшим ураганом в 1947 г.



Наверху — план главного дома¹; в середине — чертежи фасадов; внизу — вид на дворец с разных позиций

Парадный двор представляет собой квадратную площадь, в центре которой поставлен дом в виде замка, а по углам двухэтажные флигели, между которыми тянулась ограда с воротами по всем четырем сторонам квадрата. При Демидовых ограда была металлической, во второй половине XIX в. ее заменили кирпичной.

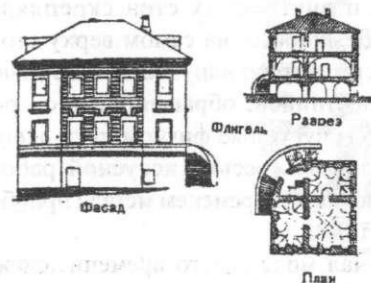
Дом в плане квадратный имел четыре одинаково разработанные фасада с тонко прорисованными дорическими колоннами, углубленными в ниши. Все четыре угла срезаны и украшены двухколонными ионическими портиками, поддерживающими балконы с дверями-окнами верхнего этажа. Здание завершалось барабаном с куполом. Кладка наружных и внутренних стен скреплялась металлическими связями. При Демидовых на самом веру стояла статуя Аполлона. Абсолютную симметрию нарушал лишь главный сход с тяжелой двусторонней лестницей, обращенной в сторону церкви. На нем были установлены чугунные фигуры двух львов и двух сфинксов с женскими головами, весьма искусной работы, выполненные на демидовских заводах. Со временем металл приобрел какой-то особенный древний вид.

Дворец в Петровском отвечал моде своего времени: служил увеселительным павильоном типа Эрмитаж и создавал своеобразную обстановку интимного и праздничного быта. В доме — два круглых зала на первом и втором этажах, из них выходили сравнительно узкие диагональные коридоры в четыре угловых комнаты, между которыми не было анфиладных связей, и кабинеты предназначались для отдельных гостей. В зале первого этажа происходили приемы гостей, на втором — накрывались столы для завтрака или обеда, для приемов или интимных пирушек. Подобно эрмитажам Царского села и Кускова, в петровском доме кушанья подавались снизу механическим способом, без прислуги. Более того, в Алабине переход в служебные помещения шел по подземной галерее, где ездила вагонетка.

Нижний зал был значительно выше верхнего и освещался «вторым» светом. Зал на втором этаже перекрывался ложным куполом высотой, превосходящей смежные помещения. Его стены поднимались над кровлей дома, образуя световой барабан верхнего яруса, из окон которого и шло освещение. Комнаты по размерам были невелики и уютны, но имели совершенные пропорции. Особенно хороши были высокие изразцовые печи, напоминавшие печи Кусковского дворца.

Современники отмечали необычное впечатление от обостренной симметричной композиции как парадного двора, так и

самого главного дома. Краевед В. Згура, автор статьи под лирическим названием «Музыка архитектуры»⁷, посвященной восприятию усадебного комплекса Петровское, писал в 1928 г.: «Нельзя иначе как неслышным звучанием назвать то, что открывается находящемуся внутри дома в середине круглого зала — центральной точке всей многосложной композиции. Всепоглощающая симметрия ширится, каким-то несмолкаемым и мощным аккордом захватывает и покоряет зрителя».



Чертеж юго-западного флигеля

Своего рода достойным оформлением алабинского дворца служили четыре флигеля. Например, дальний левый от ворот флигель представляет собой двухэтажный особняк, с арочными перекрытиями, с закругленным углом, обращенным к главному дому, часть стен оформлена рустом, в промежутках гладкий фриз украшен медальонами и сухариками. По периметру проходит артаблемент с профилированным белокаменным архитравом, венчающие карнизы далеко вынесены. Расположенные по кругу комнаты выходят в закругленное помещение, куда ведет лестница. Сохранились три изразцовых печи. На втором этаже размещались апартаменты князя А. В. Мещерского.

В дальнем правом флигеле, в полукруглом помещении, была потайная дверь в виде стенки изразцовой печи с выложенным кафелем зеркалом, ведущая в небольшую изолированную комнату. Существует предположение, что на втором этаже жило младшее поколение Мещерских, а на первом размещалась кухня. Еще в одном флигеле (справа от ворот) были хозяйственные помещения и в подвале — псарня. Флигель, слева от ворот, служил людской.

Не менее прекрасна церковная архитектура Петровского. Дата

освящения каменного летнего храма — 1785-й, в соответствии с надписью, сделанной митрополитом Платоном на подаренной им Библии 1779 г.: «В церковь св. Петра Митрополита, что в селе Петровском-Княжицево тож, по усердию и благоволению к Богу и по любви к высокородному господину Никите Иакинфиевичу Демидову, при освящении мною благолепнейшего храма сию священную библию дал вкладом. Смиренный Платон Божией милостью архипастырь царствующего града Москвы. 1785 года сентября 15 мая, в селе Петровском». В архитектурном облике колокольни и храма угадываются приемы, тождественные с усадебным домом: сама планировка церковного двора с флигелями по углам, лежащий на барабане купол, лестница с двусторонним сходом, линии пилястр, портики, артаблемент с лепкой. На колокольне помещение для звона имеет четыре пролета, а наверху под крестом — своего рода беседка с колоннадой.



Слева — церковь Св. Петра Митрополита, справа — колокольня

Внутри храма: массивные стены, пронизанные идущими по кругу проходами; белый с золотом иконостас, отделенный пилонами; живописные панно на белой глади стен, в алтаре коринфская колоннада над престолом, ее полукупольный свод обработан кессонами с золочеными профилями и живописными донцами. На хорах — придел Св. Никиты Великомученика. Среди предметов — в ризнице огромного размера шкаф немецкой резьбы конца XVII в., возможно, сохранившийся от времен Шафировых, первых строителей деревянной Петровской церкви.

56992

Библиотека
ОПК 100

Демидовы

В храме над могилой Никиты Акинфиевича Демидова еще в начале XX в. можно было видеть бронзовый монумент в виде саркофага с обширной надписью: «Под сим местом погребено тело Его Высокородия Никиты Акинфиевича Демидова, господина статского советника, Санкт-Петербургской Императорской Академии Художеств и Вольнаго Экономического Общества почетнаго члена, Польскаго ордена Св. Станислава кавалера, мужа добродетелями украшеннаго, в 1787 г. мая 7 дня скончавшагося, жившаго 62 г. и 8 месяцев, сына и двух дочерей в горьких слезах оставившаго, душою вознесшагося на небо, именем же пребывающаго в сердцах всех его знавших. Монумент сей сооружаться начат в 1786 г. при жизни покойнаго по апробированной им модели, а окончен и поставлен на сем месте в 1788 году»⁸.

Напротив саркофага внутри церкви была медная доска с надписью над могилой А. Е. Демидовой, умершей раньше, и поэтому можно предполагать, что надпись сочинена ее супругом: «Здесь с миром почивает тело Ея Высокородия Александры Евтиховны Демидовой, урожденной из фамилии Софоновых, жены, добродетелями украшенной, в цветущих летах своих чрез десять лет и девять месяцев брачный венец на смертный одр пренемившей, супруга и родителей в горьких по себе слезах оставившей, душою вознесшейся на небо, именем пребывающей навсегда в сердцах всех ее знавших, от сует мира сего ко Всемогущему Богу в вечное блаженство преселившейся в лето 1778 апреля 21 дня, жившей 33 г. и 1 день». И далее эпитафия:

На камень сей взглянув, прохожий, воздохни
И мира суету сего воспомяни!
Коль краток смертных век!
Коль жребий неизвестен!
Сегодня мертв лежит,
Кто был вчера прелестен.
Колико б ни был кто на свете знаменит,
Всяк будет прах земной, в убогом гробе скрыт.
Исчезнет с жизнью все, и тщетный блеск затмится.
Блажен, кто бранными вещами не гордится,
Кто в добродетели и в вере укреплен!

Читатель! Окропи сей камень ты слезами!
Лежащей здесь жены сего достоин прах.
Кто в жизни добрыми украшен был делами,
По смерти должен жить в чувствительных сердцах.

Дочь Демидова Екатерина Никитична (р. 16.09.1772 + 5.01.1832) была замужем за генералом-от-инфантерии Львовым. Она похоронена под тем же восточным входом Петровского храма.



Николай Никитич Демидов и
его супруга Елизавета Александровна, рожд. Строганова

После смерти Н. А. Демидова в 1789 г. Петровское переходит к его единственному сыну⁹. Николай Никитич Демидов (1773—1828) начал службу адъютантом при кн. Потемкине во время второй русско-турецкой войны, построил на свои средства фрегат на Черном море. В 1807 г. пожаловал дом в пользу Гагчинского сиротского института. В 1812 г. сформировал на свой счет «Демидовский полк». В 1813 г. подарил Московскому университету богатое собрание редкостей и в том же году построил четыре чугунных моста в С.-Петербурге. С 1815 г. жил посланником во Флоренции, но владея рудниками и железодельными заводами на Урале и в Сибири, постоянно ими занимался, много сделал для развития промышленности в России, был членом Камер-Коллегии, развел в Крыму плантации винограда, тутовых и оливковых деревьев. Главные пожертвования — на нужды инвалидов (100 тыс. руб.), на помощь пострадавшим от наводнения 1824 г., на основание дома Трудолюбия. Во Флоренции учредил приют и школу; граждане города поставили ему памятник (работы скульп. R. Romanelli, 1871)¹⁰. Московский дом на Вознесенской улице наследовал тоже Н. Н. Демидов. Он был женат на Елизавете Александровне Строгановой (1779—1818).



Демидовы — Анатолий Николаевич, князь Сан-Дonato; Павел Николаевич и его супруга Аврора Карловна, рожд. Шернваль

Дети Н. Н. Демидова — Павел и Анатолий. Павел Николаевич Демидов, егермейстер (1798—1841), несколько лет был губернатором в Курске и благотворителем того края: во время холеры 1831 г. построил в Курске на свои средства четыре больницы. Он обратился к императору с просьбой устроить премии за лучшие труды в отечественной науке, технике и искусстве и стал предшественником Нобеля: завещал выплату премий по 20 тыс. руб. ежегодно после своей смерти в течение 25 лет (фонд исчерпался в 1866 г.). Он был женат на Авроре Карловне, рожд. Шернваль фон-Валлен (1808—1902), она овдовела, когда сыну Павлу было два года. Ее второй муж — Андрей Николаевич Карамзин погиб во время обороны Севастополя.

Анатолий Николаевич Демидов (1812—1870) проводил жизнь за границей, изредка наезжая в Россию. Основал в Петербурге «Демидовский дом призрения трудящихся» (дар в 500 тыс. руб.) и вместе с братом первую в России Николаевскую детскую больницу (дар в 200 тыс. руб.). В 1841 г. женился на племяннице Наполеона I, принцессе Матильде, рожд. графине де Монфор, политический салон которой славился в Париже; купил княжество Сан-Дonato близ Флоренции и за границей титуловался князем. Одно время он воображал себя владетельным лицом и содержал собственную гвардию в 6 тысяч человек. Писал о России в «Journal des Debats». За его счет снаряжалась экспедиция в южную часть России, он же дал средства для путешествия по России французского художника Дюрана. Именно Анатолий Николаевич продал имение Петровское.

Запишем также следующие поколения Демидовых. Павел

Павлович Демидов (1839—1885) окончил Петербургский университет, служил при посольствах. Его женой была дочь Элима Петровича Мещерского, приходившаяся троюродной сестрой А. В. Мещерскому. Обвиняя себя в ранней смерти жены, П. П. Демидов много жертвовал церкви, сошелся с иезуитами, тогда был вызван в Россию. Он служил в губернском правлении в Каменец-Подольске, в 1871—76 гг. был городским головой в Киеве; во время кампании 1877—78 гг. был чрезвычайным уполномоченным Петербургского общества Красного креста. На его средства издавалась одно время петербургская газета «Россия». Написал брошюру «Еврейский вопрос в России». Унаследовал от бездетного дяди Анатолия Николаевича титул князя Сан-Дonato, утвержденный в 1872 г. грамотой итальянского короля Виктора-Эммануила II. За ним числились рудники и заводы в центральной России, хотя он ими мало занимался. Его дети: Елим, Анатолий и Павел.

Елим Павлович Демидов (1868—1943), тайный советник. Высшим повелением от 4.12.1891 г. ему было разрешено пользоваться пожалованным итальянским правительством покойному его отцу Павлу Павловичу Демидову титулом князя Сан-Дonato, но лишь в пределах Итальянского королевства.

Заканчивая статью о Демидовых, подчеркнем, что лишь с их богатствами было под силу возведение алабинского дворца. Причем, семейные традиции продолжались и даже в 1912 г. за наследниками П. П. Демидова кн. Сан-Дonato в Пермской губернии числились 11:

— Железные рудники в Верхнетурском уезде. Заведующий Зубакин И. Н. Рабочих 721. Добыча за год 8000 тыс. пудов.

— Александровский чугуноплавильный завод в Соликамском у. Основан в 1811 г. Зав. Корвацкий В. А. Рабочих 200.

— Верхне-Салдинский завод. Зав. Дунаев С. К. Рабочих 1050.

— Лайский железодельательный завод в Верхнетурском у. Основан в 1708 г. Рабочих 175.

— Нижне-Салдинский завод в Верхнетурском у. Основан в 1708 г. Зав. Костылев Н. А. Рабочих 1500. Годовой оборот 1500 тыс. руб.

— Нижне-Тагильский чугуноплавильный завод в Верхнетурском у. Основан в 1708 г. Зав. Деви С. А. Рабочих 1000.

— Никитинский железодельательный завод в селе Веретье Соликамского у. Основан в 1807 г. Зав. Коробов В. Е. Рабочих 650.

— Черно-Источинский завод в Верхнетурском у. Основан в 1708 г. Зав. Бабенко Н. Г. Рабочих 750.

— Нижне-Тагильский и Сапальский марганцевые рудники в

Верхнетурском у. Зав. Бурдаков Г. С. Добыча за год 235 тыс. пудов.
— Рудянский медный рудник при селе Нижне-Тагильском Верхнетурского у. Зав. Бурдаков Е. С. Рабочих 813. Добыча в год 5239 тыс. пудов.

МЕЩЕРСКИЕ

В фонде ЦИАМ¹² обнаружена переписка 1860 г., в которой содержатся, пожалуй, самые ранние сведения о местных помещиках Мещерских: *«В дер. Зверевой (Вере́йского уезда, в 3 вер. от Алабина) с давних пор деревянная часовня, которая пришла в ветхость. Просим построить новую каменную на добротные пожертвования прихода с тратою церковной кошельной суммы 360 руб. Для построения помещик деревни Зверевой Его Сиятельство кн. Александр Васильевич Мещерский жертвует кирпич и сверх того 100 рублей серебром»*. Там же указано, что часовня относилась к церкви в селе Петровском. *«Первоначально та церковь была построена в 1785 г. тицинем покойного Высокородия статского советника Николая Акинфиевича Демидова. В той холодной церкви престол во имя Святителя Петра Митрополита и придел над трапезной — во имя Никиты Великомученика. В 1858 г. вновь пристроен к колокольне придельный каменный теплый храм во имя Покрова Пресвятой Богородицы тицинем прихожан. Приходских дворов 142, душ мужского пола 592, женского — 603, которые состоят во владении разных помещиков»*.

Покровская церковь сохранилась, действующая. Здание ее состоит на охране в Министерстве культуры Правительства Московской области, где составлен альбом с фотографиями икон середины XIX ст. и каждого (даже переносимого) предмета церковной утвари. Что означает «охрана» — неясно, храм работает сам по себе. При ремонте 1981 г. храм был заново расписан живописью в подражание Васнецовской школе, традиционные сюжеты выполнены в довольно резких тонах. Сохраняются первоначальные белые с золотом киоты с классической декорацией и трехъярусный иконостас, завершенный кокошниками. Царские врата — с позолоченной резьбой по белому фону.

В деревянной часовне, что в имени кн. А. В. Мещерского при дер. Зверева, в 1860 г. находились следующие иконы: Пафнутия Боровского Чудотворца, Спасителя, Божия Матери Одигитрия,

Преподобного Сергия Радонежского, Иоанна Предтечи, Воскресения с 12 Праздниками и Распятия Господня. Перед иконами висели медные лампы, в которых масло горело только днем. Кружка для пожертвований при часовне собирала около 50 руб. в год. С 1823 по 1840 г. эти деньги передавались церкви Св. Петра Митрополита в селе Петровском, с 1840 по 1850 г. часовня находилась в ведении кн. Василия Ивановича Мещерского и, наконец, после 20 июля 1850 г. деньги из кружки снова записывались в книге Петровской церкви. Стража при часовне за счет крестьян дер. Зверевой. Для постройки часовни составлен проект, и 24 июня 1861 г. получено разрешение Духовной консистории.

В Справочных книгах по Московской губернии упоминаются:

В 1852 г.² — село Петровское, 2-го стана Вере́йского уезда, при речке Похорке, в 47 вер. от столицы и в 59 вер. от гор. Вереи на Новокалужском шоссе, центр Петровской волости. В селе — 16 дворов, живут 78 мужчин и 68 женщин. Село записано за кол. сов. Василием Петровичем Жарковым (об усадьбе не упоминается).

В 1886 г. в селе Петровском церковь Св. Митрополита Петра с приделом Св. Никиты, крестьянских дворов 21, жителей 155, две лавки, постоялый двор¹³.

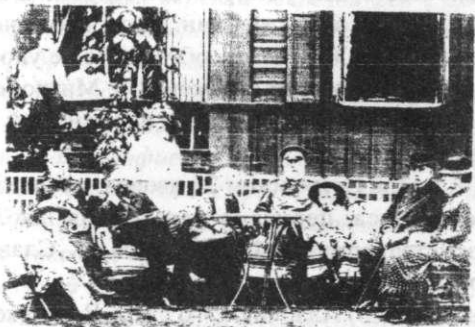
В 1912 г. — в селе Петровском 26 дворов, почтово-телеграфное отделение, сберкасса, церковно-приходская школа, больница губернского земства (врачи М. Ф. Либокеров и К. Славский), аптека, волостное правление и квартира урядника.

— Деревня (сельцо) Алабина, 2-го стана Вере́йского уезда, при речке Похорке, в 42 вер. от столицы и в 60 вер. от гор. Вереи (по левой стороне Новокалужского шоссе от Москвы). В 1852 г. записано за кн. Василием Ивановичем Мещерским. Тогда там было 8 дворов и 77 жителей. В 1912 г. — 18 дворов.

Княжеский род Мещерских очень древний⁹. Еще с 1646 г. Мещерские владели землями около села Лотошино (позже Тверская губ.). Петр Федорович Мещерский получил их в дар от Анны Ильиничны Морозовой (сестры царицы Марии Ильиничны из рода Милославских). Далее их наследовали: Иван Петрович, его внук Василий Иванович (первый), Сергей Васильевич, Иван Сергеевич, Василий Иванович (второй), Борис Васильевич и перед 1917 г. — Сергей Борисович. Сергей Васильевич Мещерский был женат на внучке приближенного царя Алексея Михайловича, Артамона Сергеевича Матвеева, и дочери сподвижника Петра I, Андрея Артамоновича Матвеева. Мещерским перешел в собственность дом

Матвеевых в Армянском переулке, напротив церкви Св. Николая в Столпах (владели до 1780-х гг.). Князья Мещерские были не только близки к царскому роду, но и имели личные заслуги на службе Отечеству, как в ратном деле, так и в части земской работы по развитию сельскохозяйственного производства.

У князя Василия Ивановича (второго) Мещерского было 7 детей. Радея об их воспитании и будучи рачительным сельским хозяином, он прикупил имение Олейшино и Ольгово, недалеко от Лотошина, и Покровское в Верейском уезде. Его сыновья Борис, Александр и Сергей Васильевичи были активными земскими деятелями, проводили на местах крестьянскую реформу 1861 г, оформляли Уставные грамоты по межеванию земель с крестьянами, оставались организаторами сельской жизни: строили и содержали больницы, школы, церкви, благочиния.



Мещерские в Лотошине: в центре — Борис Васильевич в кругу семьи; справа — Александр Васильевич с Елизаветой Сергеевной

С этой точки зрения представляет интерес, как современники оценивали деятельность Бориса Васильевича Мещерского ¹⁴.

— 27 февраля 1884 г. скончался в Царском Селе князь Борис Васильевич Мещерский в полном расцвете лет. Князь председательствовал на Земском собрании Тверской губернии 17 лет. Он жил в Лотошине, где было тогда и остается до сих пор одно из лучших хозяйств Северной России. В 1861 г. принял на себя обязанность мирового посредника и вынес на своих плечах трудное дело введения Уставных грамот. В 1865 г. с самого начала введения земства выбирался шесть раз на трехлетний срок руководителем земского дела Тверской губернии. В 1865—67 гг. был председателем управы. В любых сложных ситуациях его отличали спокойствие,

сдержанность, тактичность. «Я исполнил свой долг», — взирая к Богу мог он сказать. Умер он 66 лет отроду. Похоронен в Лотошине. И хотя его отличали образование, ум, такт, хорошее состояние, связи, прекрасная наружность, жил он в провинции и всегда стоял за жизненную правду, против либеральной лжи».

Ниже приведем сведения о местностях, где были имения Мещерских к концу XIX — началу XX в. ^{11,13}.

В 1886 г. в селе Лотошино Тверской губ. — 78 дворов, 418 жителей, церковь, ярмарка 6 августа, еженедельный базар, школа, больница, винокуренное заведение, постоянный двор.

В 1898 г. за Мещерскими Сергеем, Алексеем и Борисом Борисовичами записано имение при селе Рождествено (Сколково) 3-го стана Московского уезда Моск. губ., площадь земли 274,7 дес., стоимость 2116 руб.

В 1900 г. упоминается имение А. В. Мещерского «Веселый Подол» Хорольского уезда Полтавской губ.

В 1912 г. упоминается:

— Родовое имение Лотошино в Тверской губ. Старицкого уезда, с площадью земли свыше 5000 дес., за С. Б. Мещерским, и он же содержал заводы — сыроваренный завод с производительностью 4000 пудов в год, а также винокуренный и ректификационный (основаны в 1821 г., занято 25 рабочих) с годовым оборотом 100 тыс. руб. В настоящее время в Лотошине сохранился регулярный парк первой половины XIX в. на берегу р. Лоби. Усадьбные здания и Спасская церковь утрачены.

— Имение С. Б. Мещерского при дер. Ястренево, в 19 вер. от ст. Шаховская, Волоколамского уезда Московской губ., где была школа молочного хозяйства и водяная мельница.

— Усадьба Б. С. Мещерского при селе Ошейкино, где были конский завод и водяная мельница.

— Имение «Петровское» за В. А. Мещерским.

Из воспоминаний Александра Васильевича Мещерского ¹⁵



— Первые данные о родоначальнике князей Мещерских теряются в области преданий. Сын некоего Гуссейна пришел в 1198 г. из Большой Орды в Мещеру, завоевал ее и поселился там. От него пошло потомство князей Мещерских. Шесть поколений Мещерских были самостоятельными владетельными князьями. Юрий Федорович с полком своим

помогал В. К. Дмитрию Иоанновичу в Куликовской битве.

С 1389 г. Мещерские начинают продавать свои земли. Последний самостоятельный владетель Мещеры Юрий Семенович вступает на службу московскому государству. Многие Мещерские отличились на военном поприще.

— Я родился в 1822 г. в Петербурге. Отец женат был на баронессе Шарлотте Борисовне Фитингоф. Отец получил образование за границей, имел блестящее положение при Дворе, но неожиданно оставил службу и поселился в деревне. Как оказалось впоследствии, когда он имел 7 детей, жизнь в провинции обеспечила их образование и средства. Отец получил от матери, урожденной Трубецкой, имение в Курской губернии, но заложил его. Мы все выросли в имении Ошейкине Волоколамского уезда Московской губернии. Отец купил дом, чтобы быть ближе к родному Лотошину, где жил дед с семейством.

— Бабушка Софья Сергеевна, урожденная Всеволожская, была очень деятельной, веда переписку с императором Александром Павловичем и он приезжал к ней в Лотошино. Митрополит Филарет, также знавший и переписывавшийся с бабушкой, выразил желание отслужить в Лотошине отпевание С. С. Мещерской.

— Вблизи Лотошина были усадьбы: в селе Осташево Муравьева Николая Николаевича, положившего начало Московскому обществу сельского хозяйства и Земледельческой школе в Москве, в селе Белая Колпь кн. Шаховского Валентина, в Ярополье гр. Чернышова-Кругликова и Гончарова, женатого на Наталье Ивановне Закревской,

младшая дочь которой вышла замуж за А. С. Пушкина, а младший из сыновей сделался моим дядей, женившись на младшей сестре моего отца Марии Ивановне, лотошинской красавице и зачиннице всех увеселений; в селе Грибаново жила Марья Степановна Татищева. Лотошино еще при жизни деда перешло в хозяйственное ведение моего отца.

— Дворянство занималось в провинции организацией народных школ, больниц, богаделен. Кроме того, устраивало центры интенсивного земледельческого прогресса. Так, дед Иван Сергеевич Мещерский первый в России выписал из Швейцарии специалистов и устроил у себя сыроварни, которые пользовались популярностью в России. Занимался дед и скотоводством, выписал коров из-за границы и завел два многочисленных стада: одно — чистокровной Тирольской породы, другое — чистокровной Голландской породы. В имении было 4 винокуренных завода, доставлявших обильное пойло скоту, и, кроме того, для улучшения корма устроил свеклосахарный завод. Организовал также зерновое трехпольное полеводство. Под влиянием национального чувства он в 1812 г. взял совместно с московским купцом Варгиным подряд на снабжение армии провиантом. В то время не думая о личном, они истратили свои средства, так что оказались разоренными. Повидимому, казна не помогла им. Лотошино выкупила для Мещерских сестра бабушки, А. С. Голицына.

— Отец в имении Олейшино осушил болота. В Лотошине В. И. Мещерский устраивал опеку над неимущими крестьянами: им помогали с условием, что они не имели права продавать зерно и скот, пока находились в опеке. Поэтому из Лотошина не нищенствовали.

— Отец был поборником неделимости и неотчуждаемости больших дворянских имений, и как старший сын выплатил своим трем братьям их долю в родовом имении Лотошино. Кроме того, он купил соседнее с Лотошиным имение Олейшино и у Анатолия Демидова подмосковное имение Петровское. Лотошино им было завещано сыну Борису Васильевичу, как старшему и наиболее сведущему в сельском хозяйстве. Брат трудился в течение 40 лет, перенес все сложности Крестьянской реформы, и оставил детям родовое имение неотчужденным. После него оно было безвозмездно передано второму сыну Сергею Борисовичу, продолжающему вести высококлассное хозяйство. Олейшино перешло к Сергею Васильевичу, а Петровское — ко мне. Я, как и отец, являюсь

сторонником неотчуждаемости старинных дворянских имений и уже подумал о подготовке Закона о заповедных имениях.

— Моим камердинером в течение 36 лет был Дмитрий Баранов, он с семьей жил в подмосковной моей усадьбе Петровском, служили в моем доме и дети Баранова. Он был похоронен на церковном кладбище в с. Петровском, рядом с няней, на памятнике которой была надпись: «Мир праху твоему, добрая наша няня Татьяна Осиповна. Добрая раба, благая и верная ... Родилась в 1770-м году, скончалась в 1862 году в селе Покровском 28 августа. Прослужила 26 лет в доме князя Мещерского».

Примечание (Ред. — Ю. С.).

Некоторые сведения из биографии А. В. Мещерского.

1838 г. — поступил на военную службу в кавалерийский полк 6-й легкой кавалерийской дивизии Светл. князя Андрея Ливена, дислоцировавшейся в гор. Коломне.

1845 г. — участвовал в Даргинской экспедиции на Кавказе.

1850 г. — после поездки в Испанию поступил чиновником особых поручений при Министерстве иностранных дел.

В конце 1840-х гг. женился на Елизавете Сергеевне (1826—до 1895), дочери Сергея Григорьевича Строганова. В приданое молодые получили дом в Петербурге с доходом 15 тыс. руб.

В 1849 г. родилась дочь Наталья.

1854 г. — принял участие в размене военнопленных и раздаче пособий раненым в Севастополе¹⁶.

После 1855 — вышел в отставку в чине подполковника, жил в Петровском.

1862 г. — вводил Уставные грамоты;

1865 г. — избран почетным мировым судьей.

1869—75 гг. — избирался предводителем дворянства Московской губернии. Его деятельность отмечена устройством Петровско-Александровского дворянского пансиона-приюта и обсуждением многих важных вопросов, например, о значении дворянства в ряду других сословий, о заповедных имениях, о религиозно-нравственном образовании народа.

С 1875 г. — шталмейстер Двора и в этом звании сопровождал дважды карету государыни-императрицы в церемониальном шествии Священного коронования.

С 18.12.1890 г. — почетный опекун Совета по учебной части в Московском училище ордена Св. Екатерины и в Александровском

институте (до 1896 г.).

1886 г. — уехал в свое южное имение «Веселый Подол» Полтавской губ. Хорольского уезда. Избирался на два срока (6 лет) Полтавским губернским предводителем дворянства¹⁷. Состоял членом Совета попечительства Полтавской Мариинской женской гимназии.

Имел высшие знаки отличия и последним получил при императоре Александре III орден Св. Александра Невского.

Вступил во второй брак с Еленой Прокофьевной, рожд. Подборской. В справочниках «Вся Москва» за 1911—17 гг. записана Е. П. Мещерская, адрес — Староколюшенин пер., д. 36, попечительница Черняховско-Александровского приюта¹⁸. Ее дети — сын Вячеслав и дочь Екатерина.

В Памятной книге Московской губернии 1898 г. за А. В. Мещерским записано имение Алабино, земли 3577, 25 дес. (стоимость 78690 руб., объявлена для взимания налога).

22.12.1900 г. умер в Москве. Похоронен в Лотошине.



А. В. и Е. П. Мещерские и их дети Вячеслав и Екатерина

Автору (Ю. Н. Соловьевой) удалось разыскать в архиве несколько документов по владению землей в Петровской волости Вереяского уезда. В первом из них (ЦИАМ. ф. 184, оп. 10, д. 2449) приведена Поземельная книга на май 1865 г., где записаны сельские общества временно-обязанных крестьян:

— Алабинское общество, объединяет 114 крестьян сельца Покровского, Алабино тож с пустошью Красковой, а также села Сумароково-Петрушино тож, с дачами Щукинский овраг, Щукинская гора, Ляды, Мокрый луг, Свитская гора, Перелесье Заказник и

пустошью Тутышкина. Площадь земли 527 дес. 3136,15 кв. саж.

— Бурцевское сельское общество, объединяет 134 крестьянина села Бурцево-Богородское. Земельный надел 130 дес. 512 кв. саж. В селе церковь Тихвинской иконы Божией Матери.

— Зверевское сельское общество, объединяет 163 крестьян деревни Зверева, пустоши Курманиха-Черемошь-Сосновка и урочищ Парки и Дурово (бывш. кн. Мещерского). В дер. Зверева часовня в приходе церкви Св. Петра Митрополита, что в селе Петровском.

— Ильинское сельское общество, объединяет 164 крестьянина дер. Ильинская (бывш. кн. Мещерского). Вместе со Зверевским обществом земельный надел 962 дес. 1542 кв. саж. В селе Ильинском начальное училище (1883).

— Петровское сельское общество, объединяет 130 крестьян села Петровского и дер. Селятиной (бывш. госп. Жаркова). Площадь земли 413 дес. 514 кв. саж. В селе Петровском церковь Св. Петра Митрополита с престолом Покрова Пресвятой Богородицы и приделом Великомученика Никиты. В селе Петровском земская школа (1883).

— Мартемьяновское сельское общество, объединяет 78 крестьян села Мартемьянова, земельный надел 614 дес. 1029 кв. саж. В селе церковь Св. Живоначальной Троицы. В селе Мартемьянове училище (1883).

Далее перечислены имения в Петровской волости по сведениям на 1877 г. (ЦИАМ, ф. 184, оп. 10, д. 2449):

— имение кн. А. В. Мещерского Алабино-Покровское, с площадью земли 3725, 2 дес.

— имение Мартемьяново двор. Штюрмер Ольги Вас. площадью земли 587 дес. В записи, сделанной чернилами, зачеркнута фамилия Штюрмер и карандашом написано — кн. Мещерский.

— имение Д. В. Малевского при селе Петровское, с площадью земли 31 дес. В записи, сделанной чернилами, зачеркнута фамилия Малевский и карандашом написано — кн. Мещерский. Возможно, это и есть дворец Петровского. К тому же, в документе (ЦИАМ, ф. 184, оп. 9, д. 319) записано: по купчей от 25.09.1868 г. имение при селе Петровском Князищево тож площадью 29 дес. 2104 кв. саж. (земля с хозяйственными постройками) за 6700 руб. переходит от моск. мещанина Малевского Дмитрия Владимировича к генерал-майору Мещерскому Александру Васильевичу.

— имение купца Карпова Ф. А. при селе Петровском-Селятина, с площадью земли 744, 1 дес.

— имение действ. стат. советн. Вас. Ник. Жаркова при дер. Селятиной в пустоши Юдиной и Становище.

— имение Афинеево двор. Свиньина П. П. с площадью земли 388,9 дес.

— имение Богородческое Бурцево тож княг. Вяземской Марии Петровны (от нее куплено Филимоновыми) с площадью земли 130,2 дес.

Во время, когда дворец в Петровском принадлежал Мещерским (1868—1917):

— Провели значительную реставрацию и ремонт усадебного комплекса. Само понятие «дворец» означает дом, в котором владельцы могли принимать императорскую фамилию. А ведь А. В. Мещерский был шталмейстером Двора и предводителем дворянства Московской губернии.

— Построен трехэтажный служебный корпус, перепланированы флигели, металлическую ограду сменили на кирпичную.

— После проведения Брянской железной дороги в 1910-х гг. на бывшей территории приусадебного парка, но уже не относящейся к усадьбе, построили здание для земской больницы (сохранилось, архитектура в стиле модерн). Работала земская школа.

— Устроена так и называвшаяся Мещерская ферма для обеспечения психиатрической больницы продуктами.

В Памятной книге по Московской губернии за 1911 г. владельцем усадьбы Петровское записан В. А. Мещерский (без расшифровки имени и отчества). По-видимому, это Вячеслав Александрович Мещерский, из-за малолетства которого опекунами были его мать Е. П. Мещерская и двоюродный брат Сергей Борисович Мещерский.

Из рукописи Е. А. Мещерской «Русская няня»

(и дополнение из статьи И. Н. Сергеева)

Прекрасно наше Подмосковье! Обнимает оно столицу со всех ее концов зеленым кольцом густолиственных лесов, окаймляет серебристыми извилинами речушек и рек, и любой уголок Подмосковья, являющийся свидетелем давних интересных событий, всегда имеет свою собственную историю и своих героев.

Нрав Петра хорошо известен: преобразовывая замкнутое боярское общество, отмечая неспособных и ленивых, Петр поощрял любознательных, талантливых, посылая их учиться в заморские страны,

а зачастую и сам привозил оттуда в Россию умелых, способных и нужных людей самых разнообразных профессий, не взирая на их национальность и происхождение. Одним из таковых был еврей Шапиро, которому Петр впоследствии дал титул барона Шафирова. Позднее бароны Шафировы породнились со многими знатными фамилиями русской аристократии. Между прочим, в старых архивах они-то и упомянуты как владельцы тех мест.

В царствование Екатерины Второй Алабиным уже владели Демидовы. Разрабатывая отечественную руду в Сибири, они прославились как своими заводами, так и своими миллионами. И вздумал Никита Акинфович Демидов заменить Охотничий Домик величественным дворцом. Его архитектором был Казаков, который удивлял весь мир своими архитектурными шедеврами.

Он же недалеко построил храм в честь Петра Митрополита, отчего с тех пор именовался Петровским. Поскольку охоты еще продолжались, во дворце была сложена огромная (из белой с синим майолики) печь, в которой могла совершенно свободно вальсировать одна пара, настолько она была обширной, и во всю ее длину тянулся вертел, на которой жарили либо целого лося, либо дикого кабана.

В центре дворца было два зала: нижний — для балов, верхний — для театра. Дворец имел четыре портика, по две колонны каждый и шестнадцать больших, строгих колонн, украшавших здание вокруг. Две каменные полукруглые веерообразные лестницы с двух сторон поднимались ко входу. Входящих по ней встречали: сначала два льва (по одному, с каждой стороны), с разверстыми пастьми и злобно поднятой передней лапой, а затем два лежащих сфинкса редкой красоты. Скульптуры эти из чугуна были отлиты на демидовских заводах в Сибири. Здание дворца увенчивал большой круглообразный купол, перекликавшийся с таким же куполом, что украшал храм: по видимому, таков был замысел архитектора.

Недалеко от Петровского находилось Покровское, принадлежавшее Мещерским. Так уж водилось в те времена, что соседи по имению всегда знакомились, ездили друг к другу в гости, дружили, а иногда даже и рождались; так произошло и теперь: один из Мещерских женился на Демидовой и с тех пор Петровское отошло к Мещерским.

Отшумели десятки лет, прошелестели старыми пожелтевшими страницами, но иногда вдруг они неожиданно оживут в чем-то и расскажут нам о минувшем. Вот он — свидетель давно прошедшего,

лежит перед нами: огромный тяжелый четырехугольный кусок темно-красного мрамора. Лежит могильной плитой возле петровского храма, в самом углу кладбища. На нем надпись: «Мир праху твоему добрая наша няня Татьяна Осиповна... и после долгой надписи стоят даты 1770—1862.

Няня... ведь это начало жизни, это наше детство, это истоки нашей будущей человеческой сущности. Звуки колыбельной песни, милое, родное лицо, при свете лампы, склонившееся над изголовьем. Первые сказки, рассказанные почти шепотом, нараспев, тихим голосом, первые наставления — уроки морали: понятие о добре и зле, напевы старинных песен и каждое слово, каждый рассказ, словно лучом солнца пронизаны и согреты бесконечной любовью к Родине.

Татьяна Осиповна Баранова родилась в 1770 г., в деревне Покровское. Ей было 42 года, когда наполеоновские войска вторглись в Россию. Муж ее со старшим сыном ушли на войну, а Татьяна Осиповна с двумя несовершеннолетними сыновьями, бросив дом и забрав с собой корову, отправилась вглубь леса, где примкнула к партизанам. Пока было возможно, корова давала молоко, а затем ее резали на мясо бойцам.

Дрожала русская земля от сражений, задыхались в дыму пожарниц и обильно лилась на ее землю как вражеская, так и русская кровь. Муж Татьяны Осиповны и ее старший сын погибли в боях под Смоленском. Когда Наполеон вошел в Москву, она уже со всех концов поджигалась как уходившим населением, так и партизанами; многие из них, пойманные французами, тут же, на улице расстреливались. Так погиб 15-летний сын Татьяны Осиповны, который был разведчиком. Еще большей яростью загорелось теперь ее сердце и, оставшись одна с десятилетним своим сыном Алешей, она и не думала о том, чтобы укрыться, спрятаться куда-нибудь от врага, нет!... Она продолжала воевать в партизанском отряде.

Среди комнат дворца в Петровском было несколько отведенных под архив и музей. В последнем, между прочим, на стене был укреплен большой, сильно пожелтевший клык мамонта, найденный когда-то в этих местах — след дремучих лесов, а затем один из «уважаемых» экспонатов музея. Там было много интересного: ордена и сабли, и пашки, жалованные за боевые заслуги Мещерским, но самыми заветными были трофеи времен французского нашествия, среди них были некоторые добыты личной доблестью и беззаветной храбростью партизанки Татьяны Осиповны Барановой. Помню я один из них — сильно помятая и чем-то тяжелым сбоку пробитая медная

каска французского кирасира с черным блестящим хвостом из конского волоса, украшавшего его сзади и оберегавшего шею всадника.

Татьяна Осиповна — неумирающий символ русской женщины, верного друга своего мужа, нежной матери своих детей и беззаветно преданной дочери России. А сколько было их в Великую Отечественную войну? Как известных, оставивших по себе славную память, так и безымянных, погибших, но не менее достойных.

В музее было несколько зарисовок этой замечательной женщины. Мне запомнилась ее статная, прямая, высокая фигура да толстая коса, заложенная узлом на затылке. Ее портрет, писанный маслом много лет позднее, я помню очень хорошо: она сидит в кресле, ласково улыбаясь. На коленях — только что снятые очки, какое-то вязанье и клубок шерсти. Сидит самая обыкновенная тихая старушка.

Она дожила до 92 лет. Кто-то обнес плиту оградой. Кто-то дополнил надпись на могильной плите, кто-то иногда кладет на нее полевые цветы ...

Москва 27.10.1976 г.

В дополнение к этому, московский краевед И. Н. Сергеев писал в газете «Метростроевец»¹⁹: «Дворец имел два этажа: нижний для балов или пиров после охоты, верхний для театра и картинной галереи, которую впоследствии значительно пополнил князь Мещерский. Среди картин этой галереи были такие уникальные полотна, как произведения Ван-дейка, Тициана, Мурильо, Тинторетто, Брюллова и многих других выдающихся мастеров кисти. Висела здесь и «Мадонна», приписываемая волшебной кисти Сандро Боттичелли или его талантливого ученика.

Картинная галерея в Петровском-Алабине была также знаменита и значительна, как и собрания картин в подмосковных усадьбах Кускове, Архангельском и Останкине. Одна из местных легенд рассказывает о том, что в здешней церкви, где калориферное отопление пола выполнил М. Ф. Казаков, ночевал Наполеон. И эта легенда не лишена основания, так как Наполеон, направляясь со своей гвардией во время отступления из Москвы в сторону Малоярославца через село Фоминское (ныне г. Наро-Фоминск), не мог миновать Петровское, расположенное в 13 верстах от села Фоминского. Событие это могло произойти в ночь с 9 на 10 октября 1812 г. Известно, что 10 октября Наполеон приехал в Фоминское.

При отступлении французов Т. О. Баранова организовала сбор трофеев и перевозку их на санях в господский дом. Эти экспонаты легли в основу музея князей Мещерских».

Опубликованные воспоминания Е. А. Мещерской



Е. А. Мещерская в 90-е годы

*О ты, свидетель столько поколений,
Архитектуры редкий образец,
Ты, Зодчего бессмертного творенье,
Что сделали с тобой? О, наш дворец?..
Вид разрушенья страшен и печален,
Вот эти камни звали мы дворцом?*

Е. Мещерская

Сравнительно недавно было несколько изданий воспоминаний Екатерины Александровны Мещерской²⁰ и ее статья²⁰. Приведем некоторые ее записки о событиях

послереволюционного периода.

— *Конец Шехеразады*. Так называлась небольшая потайная комната на втором этаже в правом дальнем флигеле, куда можно было попасть через дверцу в изразцовой печи. Комната утопала в коврах. В углу стояла статуя Венеры Медицейской, перед которой возвышался треножник со старинной резной курительницей. Подальше, прямо на полу — большая ваза «золотой дракон» для переписки в новогоднюю ночь. Комната была замаскирована и представляла собой выложенную изразцами печь. Ее отдушник имел на себе с одной стороны легкий налет сажи, искусно нанесенный кистью ...

— В самом начале революции Шехеразада стала тайником: сюда принесли из дворца все серебро. Серебряные икатулки, подносы, кувшины, тазы стояли нагроможденные друг на друга, между тяжелыми рулонами свернутых ковров. Сюда были спрятаны некоторые экспонаты из музея дворца, например, осыпанное полудрагоценными камнями оружие и несколько ценнейших (XVI в.) татарских седел с огромными парадными, кованными серебром попонами и украшениями, надевавшимися на грудь и на голову лошади. Много других ценностей, накрытых парчовыми покрывалами и старинными вышитыми тканями, лежало здесь прямо на полу ...

— А прежде ... О, эти полные прелести зимние вечера со святочными рассказами. Непревзойденным мастером был признан Вячеслав. Он был прекрасным актером, рассказывал плавно, никогда не запинаясь, точно читал. И все мы, затаив дыхание, не отрывая от него своих глаз, сидели зачарованные, боясь лишней раз перевести дыхание ...

— В тишине раздаются сначала робкие и нежные переборы гитары, они как будто сговариваются между собой и, наконец, выделяясь, начинают звучать уже определенный мотив. И вот уже ползлись один за другим старинные, задушевные цыганские романсы, вслед за ними — гусарские песни ...

— Впереди вилась широкая знакомая дорога, а вдали высоко над деревьями были видны купола Петровского дворца. Недалеко белело здание больницы, а вдали приветливо мигали огоньки родной деревни Петровское ...

— Как мне хотелось взойти на каменные полукруглые ступени лестниц, ведущих во дворец, постоять внизу, у любимых колонн. Когда выталкивали из дворца тяжелые мраморные постаменты из-под тигра, рыцарей и негров, то волокли их по лестницам вниз, и во многих местах камень ступеней был выбит. Была нарушена красота поднимавшихся полукругом с двух сторон лестниц, ведущих наверх ко входу во дворец. Два чугунных льва еще уцелели по бокам, и два сфинкса лежали еще на своих местах и с загадочным выражением на лицах стерегли красоту дворца, которую не в силах были уберечь. Он умирал, мой дворец ...

— Из глубоких выбоин, сделанных в его стенах для выборки кирпича на какие-то постройки, каждый день вывозили телеги камня. Разбирали, очевидно, и крышу, темные листы железа в кое-каких местах торчали на фоне неба гигантскими черными заусенцами. И только купол из белой меди сиял своей серебристой ослепительной красотой и огромные стройные колонны удивляли своим строгим спокойствием ...

— Парк стал неузнаваем: он был почти вырублен, статуи вывезены, пьедесталы от них разбиты, аллеи заросли, и только внизу, у самой реки около густо разросшихся ив, там, где когда-то стояла наша купальня, были уголки, напоминавшие мне детство.

Примечание ред. — Ю. С. Мемуары и воспоминания у нас уважаются чуть ли не на уровне архивных документов, а потому обидно, что в рукописях Е. А. Мещерской встречается несколько досадных ошибок, которые ставят под серьезное сомнение и остальные ее записи. Во-первых, она неоднократно сообщает, что родилась в 1904 г., то есть через три с половиной года после смерти уважаемого князя Александра Васильевича Мещерского. А ведь в фонде Московского Дворянства (ф. 4, оп. 13, д. 331) есть копия выписи из церковной метрической книги о рождении 4 апреля 1901 г. у вдовы кн. А. В. Мещерского дочери Екатерины. Другая ошибка — якобы Е. А. Мещерская жила до революции в д. 22 по Поварской ул. Тогда как по справочнику «Вся Москва», ее мать числилась проживавшей в 1911—17 гг. в д. 36 по Старокопюшенному пер., или д. 25 по ул. Арбат (большой трехэтажный дом, как и соседний деревянный особняк, принадлежал Обществу русских врачей и третий этаж сдавался под квартиры). Еще ошибка Е. А. Мещерской — никто из Мещерских не был женат на Демидовой и т. д. Получается, что автор многочисленных публикаций не ориентируется в жизни прежних Мещерских и сама не является дочерью Александра Васильевича Мещерского. Китти, тем самым, создала загадку для потомков. Все бы ничего, но ее воспоминаниями козыряют многие журналисты, закрепляя ошибки в памяти поколений и отвергая истинные сведения от настоящих потомков.

А между тем, Е. А. Мещерская в своих мемуарах записала: «Лучше умолчать, нежели солгать, а если писать, то только правду».

Из публикации Л. Колодного История одной картины

Известный советский журналист Л. Колодный писал²¹: «Мы стоим с Мещерской в конце Старокопюшенного переулка перед известным домом-избой, выстроенным А. А. Пороховицким по проекту арх. А. Л. Гуна в 1872 г. Дом в 1917 г. принадлежал Обществу русских врачей.

Через несколько месяцев после переезда Советского правительства в Москву ему пришлось заниматься «делом гражданки Мещерской», матери Екатерины Александровны. Ей самой было тогда 13 лет, и, несмотря на это, она стала активным действующим лицом события, которое можно датировать концом мая — началом июля 1918 г.

С Арбата вместе с Екатериной Александровной мы прошли на

Волхонку в Музей изобразительных искусств имени А. С. Пушкина. В зале музея висит холст, известный многим специалистам живописи. Сюжет картины — типичный, часто повторяемый на многих других полотнах: мадонна с младенцем. Рама картины прямоугольная, но изображение на холсте заключено в круг, картину такого типа называют «тондо». Прежде изображение находилось на дереве. В прошлом веке в Петербурге, как это практиковалось, краски искусно перенесли на холст. Надпись под картиной гласит: «Мадонна с младенцем. Школа Боттичелли. XV век.» Великие мастера и Сандро Боттичелли в том числе, загруженные множеством заказов, прибегали к помощи учеников, создававших картины по общему наброску учителя, который брал на себя доработку лица и других важных деталей. При этом определить, где кисть мастера, а где его учеников, чрезвычайно трудно. Поэтому часто картины обозначают именно так, как тондо, к которому меня и привела Екатерина Александровна. Впервые Москва увидела эту картину в годы первой мировой войны в Румянцевском музее на выставке картин старых мастеров, устроенной в «пользу сербов и черногорцев». Тогда картина приписывалась кисти самого Боттичелли.

Фотографию тондо со статьей о нем впервые опубликовал журнал «Старые годы» в 1911 году. Автором статьи был Павел Муратов — известный специалист в области живописи Италии.

Далее Л. Колодный рассказывает, как он посетил Е. А. Мещерскую в ее квартире на Поварской улице. «Он смотрит на нас с великолетнего портрета, краски которого, кажется, не потеряли первоначальной свежести, несмотря на то, что писался портрет полтора века назад. Сделал портрет настелью великий Карл Брюллов на острове Мадейра. Там художник в конце жизни встретил молодого генерала Александра Мещерского, лечившего боевые раны. Брюллов изобразил генерала в костюме испанского гранда, в синей мантии с белыми кружевами. Написал он тогда же и другой портрет, маслом, увидеть который сегодня можно в одном из киевских музеев.

Картина школы Боттичелли после того, как ее привезли в Россию, хранилась в залах родового дворца Мещерских — двухэтажном замке, выстроенном в Полтавской губернии. Теперь у меня в руках в красном переплете альбом с видами этого дворца, называвшегося «Веселым Подолом». В архитектурном отношении полтавский дворец Мещерских не представлял собой ценности. Но

были в нем замечательная картинная галерея и архив. Они береглись как зеница ока. Князя Мещерские, подолгу проживая в Европе, собирали, как и другие русские аристократы, западноевропейскую живопись, не жалея денег на картины старых мастеров. Жемчужиной их собрания являлась «Мадонна с младенцем», как полагали в семье, Сандро Боттичелли.

Галерея дворца находилась под постоянным наблюдением художников-реставраторов — И. И. Тарасова, М. А. Курбатова и других. Известно, что И. Э. Грабарь, издавая «Историю русского искусства» и другие фундаментальные труды, с помощью (как он писал) штата фотографов сделал тысячи фотоснимков произведений живописи, архитектуры в разных городах и усадьбах России, в частных собраниях. По-видимому, не без его содействия и появилась тогда высокого качества фотография «Мадонны с младенцем». И очевидно И. Э. Грабарь обратил на нее внимание Павла Муратова, крупного знатока древней русской и итальянской живописи, вместе с которым тесно сотрудничал тогда в журнале «Старые годы». Только получив изображение картины, П. Муратов мог заняться ее научным анализом, сопоставляя с хранимым в одной из римских галерей другим известным тондо, точно повторяющим в центральных фигурах тондо галереи Мещерских.

П. Муратов назвал свою статью «Новое тондо школы Боттичелли». По его словам, тондо принадлежит кисти одного из учеников великого мастера и написано оно «удивительно прозрачно»: композиция простая и выразительная, украшена чудесным пейзажем. «Для России, — писал П. Муратов, — бедной произведениями кватроченто, московская картина является целым художественным сокровищем». Открыто картина появилась на выставке в 1915 г.

Разразилась мировая война. Е. П. Мещерская пошла работать в госпиталь, став хирургической сестрой. Под госпиталь использовался и подмосковный дворец.

Наступил 1917 год. Февральская революция. Вокруг полтавского замка, где находилась картинная галерея и семейный архив, начались крестьянские волнения. Горели помещичьи усадьбы. Тогда Е. П. Мещерская приняла решение отдать документы, в частности, переписку Мещерских и Карамзиных, в руки В. И. Немировича-Данченко, не раз посещавшего дворец и хорошо знавшего о бесценных реликвиях. Чтобы спасти часть картинной галереи, княгиня обратилась к знакомому ей князю Г. Е. Львову, занимавшему

тогда пост председателя Временного правительства, с просьбой выделить транспорт для перевозки картин в Москву. Были отобраны 17 самых ценных произведений, и среди них «Мадонна с младенцем». Так бревенчатый особняк принял полотна старых мастеров. После 1917 г. Е. П. Меццерская решила — срочно спрятать хоть бы тондо так, чтобы оно никому не попадалось на глаза. Вместе с дочерью Китти она распоролла двойную портьеру в доме в Староконюшенном переулке, уложила внутри нее холст и обшила его по периметру так, что, когда портьеру повесили, картина оказалась надежно скрыта от глаз.

Вскоре произошло то, что неминуемо должно было случиться: ночью в особняк приехали вооруженные люди, сняли со стен картины, погрузили, как дрова, в грузовую машину и увезли в неизвестном направлении. «Мадонна» же осталась на месте, в укрытии.

Далекая от политики, она не знала, что вскоре после Октября при Народном комиссариате просвещения образовалась Коллегия по делам музеев и охраны памятников искусства и старины, занимавшаяся сбережением ценностей, оставшихся без хозяев в имениях русских аристократов. Как отмечает И. Э. Грабарь в мемуарах, 26 мая 1918 г. был организован 32-й отдел Наркомпроса — музейный. Одним из первых дел нового отдела была разработка декретов о национализации крупнейших частных художественных собраний, учете и охране произведений искусства. По-видимому, Грабарь участвовал и в подготовке проекта Постановления совнаркома о реквизиции «тондо» Боттичелли и передаче его в один из музеев.

Но судьба «Мадонны с младенцем» волновала не только княгиню Е. П. Меццерскую, не только музейный отдел Наркомпроса. В один из майских дней 1918 г. перед особняком неожиданно остановилась черная машина посла Германии, графа Мирбаха. Посол вошел в дом и в опустевшей зале был принят княгиней. Представившись, Мирбах выразил соболезнование в связи с исчезновением картин, а потом, проявив осведомленность, сказал примерно следующее: «Какое счастье, что вам удалось спасти Боттичелли!» И... предложил княгине выехать в Германию. Княгиня Меццерская отказалась, и граф Мирбах уехал ни с чем. В ту же ночь перед особняком на углу Арбата вновь затормозил автомобиль — на этот раз ВЧК. Комиссары предложили гражданке Е. П. Меццерской следовать с ними.

Судьба «тондо» в тот же час оказалась в руках председателя ВЧК Ф. Э. Дзержинского. Когда 16 картин, реквизированных у Е. П. Меццерской, предстали перед глазами специалистов Наркомпроса, среди которых находился Игорь Грабарь, хорошо осведомленный о составе картинной галереи князей Меццерских, отсутствие «Мадонны с младенцем» для него не могло, конечно, остаться незамеченным.

Вопрос о картине был внесен для рассмотрения на заседание Совнаркома РСФСР 30 мая 1918 г.: «... ввиду исключительного художественного значения картины Боттичелли (тондо), принадлежащей в настоящее время гражд. Е. П. Меццерской, предполагающей, по имеющимся сведениям, вывезти картину за границу, Совет Народных Комиссаров постановляет — картину эту реквизировать, признать ее собственностью РСФСР и передать в один из национальных музеев РСФСР». Через несколько дней В. И. Ленин подписывает постановление, которое теперь стало иметь силу закона.

Итак, в ВЧК была доставлена гражд. Е. П. Меццерская. Дзержинский предложил ознакомиться с заранее подготовленным документом, где ей вменялась в вину продажа картины, которая классифицировалась как спекуляция и по законам того времени каралась высшей мерой наказания. Меццерская ответила, что картину не продавала. Она попросила ручку, бумагу, написала записку «Китти, отдай Боттичелли. Мама», — и передала ее в руки председателя ВЧК.

Ему, в свою очередь, тоже пришлось написать записку. Меццерская пожаловалась, что картины были увезены без описи, в ее отсутствие, в неподходящей машине, что среди них находился портрет ее мужа. Вот тогда Дзержинский распорядился, чтобы из реквизированного собрания Меццерской были возвращены две любые картины, на ее усмотрение.

Часть родословной князей Меццерских

Приведем часть родословной князей Меццерских (1-я линия 3-й ветви, к которой относились владельцы Петровского⁹:

1. Петр Федорович Меццерский.
- 2/1. Иван Петрович Меццерский.
- 3/2. Василий Иванович Меццерский, генерал-провиантмейстер.

Жена — Наталья Андреевна, рожд. Матвеева. Жили в бывшем доме А. С. Матвеева в Армянском переулке. Дети: Алексей, Сергей, Петр, Иван, Прокофий.

4/3. Сергей Васильевич Мещерский (1737—1781), д. с. с., советник в канцелярии иностранных дел. Дети: Иван, Василий (р. 1778, холост), Петр, Наталья (р. 1776, замужем за Трубецким), Анна (р. 1780). Его семья жила в доме в Армянском пер. Похоронен на Лазаревском кладбище Александро-Невской лавры в Петербурге.

Жена — Александра Ивановна Кушелева (1752— после 1790).

5/3. Прокофий Васильевич Мещерский, генерал-лейтенант, губернатор Петербурга. Имел большую семью.

6/3. Петр Васильевич Мещерский, отставной майор, холост (р. 1779).

7/4. Иван Сергеевич Мещерский (р. 1775 + 1851). Похоронен на Новодевичьем кладбище с М. И. Гончаровой.

а) 1-я жена — Елена Александровна, рожд. Трубецкая. Сын Василий.

б) 2-я жена — Софья Сергеевна, рожд. Всеволожская (19.11.1775— 4.10.1848). Оставила «Воспоминания». Принимала участие в составлении и переводе брошюр, напечатанных в 1820—30-х гг. Библейским обществом и предназначенных для назидательного чтения. Дети: Николай, Сергей, Петр, Софья, Мария.

8/4. Петр Сергеевич Мещерский, д. т. с., обер-прокурор Синода (1779—1856).

Жена — Екатерина Ивановна, рожд. Чернышова.

9/7а. Василий Иванович Мещерский, камергер, коммерции советник (р. 1796 + 14.02.1871). В 1852 г. — владелец имений в Московской губернии — Лотошино, Ошейкино и Покровское, а также в Курской и Нижегородской губерниях. Дети: Борис, Александр, Елена, Сергей, Николай, Василий, Иван. Похоронен в Лотошине. В Москве имел дом на Страстном бульваре.

Жена — Шарлотта Борисовна, рожд. баронесса Фитингоф, + в октябре 1841. Похоронена в Лотошине.

10/7б. Сергей Иванович Мещерский (1800—1870), Флигель-адъютант при Николае II, генерал-майор, кавалер Георгиевского креста за взятие Варны. Его имение в Крыму купил В. К. Михаил Николаевич.

Жена — Александра Борисовна, рожд. Голицына.

11/7б. Петр Иванович Мещерский (крещен 6.07.1802).

Жена — Екатерина Николаевна, рожд. Карамзина. Дети: Николай, Александр, Владимир и дочь Екатерина.

12/7б. Николай Иванович Мещерский, гвардии подполковник (1798— 1858).

Жена — Александра Ивановна, рожд. Трубецкая.

13/7б. Мария Ивановна Гончарова, рожд. Мещерская (р. 1810 + 1859). Похоронена на Новодевичьем кладбище.

Муж — Петр Николаевич Гончаров.

14/8. Элим Петрович Мещерский, поэт (1808—1844). Его дочь была замужем за Павлом Павловичем Демидовым.

15/9. Борис Васильевич Мещерский, тит. советн., камергер (р. 9.09.1818 + 27.02.1884). Как старший сын владел майоратным именем Лотошино. Ему посвящена брошюра «Памяти Б. В. Мещерского». Похоронен в Лотошине. Там же: *«Здесь погребены дети князя Бориса Васильевича — княжна Наталья, князь Василий и княжна Наталья; и у правой стены сего надгробия няня их и других детей Екатерина Ильинична Кайпоксина (+ 18.09.1896)»*.

Жена — Софья Васильевна, рожд. Оболенская (р. 24.01.1822 + 3.06.1891). Дети: Борис, Алексей, Сергей и Екатерина (р. 1848).

16/9. Александр Васильевич Мещерский, шталмейстер (р. 14.10.1822 + 22.12.1900). Владел имением Петровское. В Москве имел свой дом на Тверской ул. (№ 58). Похоронен в Лотошине.

а) 1-я жена — Елизавета Сергеевна, рожд. Строганова (1826— до 1895). Брак с 30.04.1848. Дочь Наталья²².

б) 2-я жена — Елена Прокофьевна, рожд. Подборская (1870—1945). Похоронена на Введенском кладбище в Москве. Дети: сын Вячеслав и дочь Екатерина²².

17/9. Иван Васильевич Мещерский, д. с. с., камергер (р. 1826), уном. 1888. Подольский губернатор.

18/9. Сергей Васильевич Мещерский (р. 1828 + 14.07.1856). Похоронен с В. С. Апраксиным на кладбище Новодевичьего м-ря. Владел имением Олейшино.

Жена — Мария Владимировна, рожд. Апраксина. Дети: Василий (р. 4.01.1856), Софья (р. 15.02.1852, муж Алексей Павлович Игнатьев, сын — Алексей Алексеевич Игнатьев), Мария (р. 8.09.1853 + 21.01.1873).

19/9. Василий Васильевич Мещерский, егермейстер (р. 20.04.1830 + 11.01.1880). Похоронен в усыпальнице Новоспасского м-ря.

20/9. Николай Васильевич Мещерский, р. 1837.

21/9. Елена Васильевна, рожд. Мещерская. Замужем за принцем Каликсом Бироном Курляндским.

22/11. Николай Петрович Мещерский (р. 1824). Попечитель Моск. учебного округа. Дети: Александр (р. 9.04.1862), Петр (р. 24.05.1869).

Жена — Мария Александровна, рожд. Панина (1830—1917).

23/11. Владимир Петрович Мещерский (р. 4.02.1839 + 1914), д. с. с.,

камергер, публицист, писатель, издатель журнала «Гражданин».

24/11. Александр Петрович Мещерский (р. 10.07.1837).

Жена — Надежда Ивановна, рожд. Рюмина. Дети: Николай (р. 23.02.1866), Петр (р. 2.10.1864).

25/12. Эммануил Николаевич Мещерский (р. 1832+5.09.1877), флигель-адъютант, участник русско-турецкой войны, погиб при осаде Шипки. Дочь Леонилла (р. 4.12.1871).

Жена — Мария Михайловна, рожд. Долгорукова.

26/15. Сергей Борисович Мещерский (р. 4.11.1852, упом. 1915). Владел имением Лотошино. Губернатор Волоколамского уезда Московской губ.

Жена — Екатерина Семеновна, рожд. Абамелек-Лазарева. Дети: Борис (р. 3.08.1881), Иоанн (р. 20.08.1893), Екатерина (р. 10.01.1883, муж — Вадим Игоревич Раевский), Софья (р. 10.11.1888), Наталья (р. 8.10.1891, муж Владимир Владимирович Бибиков), Елизавета (р. 17.07.1896).

27/15. Борис Борисович Мещерский (р. 15.03.1850 + 18.06.1904). Похоронен на Никольском кладбище Александро-Невской лавры в Петербурге.

Жена — Мария Алексеевна, рожд. Мусина-Пушкина.

28/15. Алексей Борисович Мещерский (р. 1854 + 1928), д. с. с., инженер путей сообщения, член Совета Управления Николаевской жел. дор.²¹. Имел дом в Петербурге (Басков пер., д. 8).

Жена — Мария Андреевна, рожд. Оболенская. Начальница гимназии Оболенской. Дети: Сергей, Борис, Андрей, Мария, Александра, Софья.

29/16а. Наталья Александровна Руффо герцогиня Сассо, рожд. Мещерская (р. 20.04.1858). Дети: Елизавета, Мария и Ольга.

Муж — итальянский герцог Сассо.

30/16б. Вячеслав Александрович Мещерский (р. 27.05.1897 + ок. 1929, похоронен в Париже). Уехал из России в 1918 г.

31/16б. Екатерина Александровна Мещерская (р. 4.04.1901—1995). Автор воспоминаний. Похоронена на Введенском кладбище.

32/22. Петр Николаевич Мещерский (р. 24.05.1869). Имел духовное звание, псаломщик Успенской церкви в селе Островском. Его сын Александр Петрович тоже был псаломщиком этой церкви.

33/26. Борис Сергеевич Мещерский. За Б. С. Мещерским в 1912 г. записана усадьба при селе Ошейкино, конский завод, водяная мельница.

34/28. Сергей Алексеевич Мещерский (р. 6.11.1887).

35/28. Борис Алексеевич Мещерский. (р. 1.05.1889).

36/28. Андрей Алексеевич Мещерский. (р. 7.10.1890)

37/28. Мария Алексеевна Мещерская (р. 6.11.1887).

38/28. Александра Алексеевна Мещерская (р. 7.01.1896).

39/28. Софья Алексеевна Мещерская (р. 26.11.1898).

40/34. Алексей Сергеевич Мещерский (р. 1923 + 2001).

41/40. Евгений Алексеевич Мещерский (р. 1951).

42/40. Сергей Алексеевич Мещерский (р. 1949).

43/41. Мария Евгеньевна Мещерская (р. 1877)

44/41. Михаил Евгеньевич Мещерский (р. 1982).

45/41. Екатерина Евгеньевна Мещерская (р. 1986).

46/41. Дмитрий Евгеньевич Мещерский (р. 1993).

47/42. Алексей Сергеевич Мещерский (р. 1973).

Строгановы

Имение Алабино связано с известной аристократической фамилией Строгановых: во-первых, женой владельца Николая Никитича Демидова была Елизавета Александровна, рожд. Строганова. Ее сын Анаголий Николаевич и продавал имение В. И. Мещерскому. Во-вторых, женой владельца имения Александра Васильевича Мещерского была Елизавета Сергеевна, рожд. Строганова, приходившаяся упомянутой Е. А. Строгановой внучатой племянницей.

Первым известным Строгановым стал Иоанникий, обогатившийся заведением соляных варниц на р. Вычегде⁴. Семен Иоанникиевич Строганов участвовал в отправке отрядов Ермака в Сибирь, за что был награжден царем Иоанном IV «большою и малою солью на Волге», его братья Яков и Григорий получили грамоты на земли вниз по Каме от Пермской земли до р. Сылвы и Чусовой. Там они устроили крепости в защиту от сибирских и ногайских кочевников; так в 1558 г. близ устья р. Чусовой основан Канкор, в 1564 г. Керчедан и др. В 1572 г. они усмирили бунт черемисов, осняков и башкир.

Петр Семенович вместе с другими Строгановыми оказал немаловажные денежные услуги в смутное время для ополченного движения и для избрания на царство Михаила Федоровича.

Именитый человек Григорий Дмитриевич (1656—1716) сосредоточил в своих руках все громадные строгановские владения. Он оказывал большие денежные услуги Петру I, который награждал его новыми земельными и промысловыми владениями. Его сыновья Сергей и Николай были произведены в бароны.

Александр Сергеевич Строганов (р. 3.01.1734 + 27.09.1811) стал графом Российской империи и Римской империи. Получил хорошее образование в доме родителей, завершил его путешествием за границу, при частых поездках в чужие края занялся составлением своей известной коллекции картин знаменитых мастеров, эстампов, камней, медалей и монет; с 1800 г. до самой смерти состоял президентом Академии художеств, постоянно заботясь о поощрении искусства и художников, доставлял последним лично заказы, испрашивал высочайшие милости. Его дети: сын Павел и дочь Елисавета, которая была женой владельца имения Петровское, Николая Никитича Демидова.

Сергей Григорьевич Строганов (1794—1882), граф, генерал от кавалерии, член Государственного совета. С 15 лет учился в Институте путей сообщений, отличился в Бородинском сражении, в 1828 — под Шумлою и Варною. В 1831—34 гг. исполнял обязанности военного губернатора Риги и Минска. В 1835—47 гг. был попечителем Моск. учебного округа. По отзывам современников в его управление Моск. университет процветал: граф заботился о подборе профессорского состава, находил способных людей, оказывал им поддержку. Состоял председателем Моск. общества истории и древностей Российского государства (1849—53), на его иждивение изданы труды Г. И. Спаского, Сам Строганов был автором книг: «Дмитровский собор во Владимире-на-Клязьме», Спб. 1849, «О русском искусстве» Спб., 1879.

В 1854—55 гг. участвовал в Севастопольской кампании.

В 1859—60 гг. был моск. военным губернатором.

В 1859 г. основал Археологическую комиссию, был ее председателем, содействовал раскопкам в Причерноморье.

В 1863—65 гг. председатель комиссии железных дорог.

Был главным воспитателем Великих князей — Николая, Александра, Владимира и Алексея Александровичей.

Основал в Москве на свои средства Техническую школу рисования и частный музей в Петербурге.

Женат на своей четвероюродной сестре Наталье Павловне Строгановой. Дети — сыновья Павел, Александр, Григорий, Николай и дочери: Софья (в замужестве за гр. Иваном Петровичем Толстым) и Елизавета, замужем за Александром Васильевичем Мещерским, владельцем имения Петровское.

Его сын Александр Сергеевич Строганов (1818—1864), граф, егермейстер Двора, участник Крымской кампании, известен как собиратель средневековых и новоевропейских монет, был одним из

основателей Петербургского археологического общества, членом Одесского общества. Рано умер.

Его внук Сергей Александрович Строганов (р. 1860), Порховский предводитель дворянства, участник первой мировой войны, продолжал традиции Строгановых по сохранению Петербургского музея и за ним же в Пермской губернии в 1912 г. числились¹¹:

— Рудник магнитного железа в Верхнетурском уезде. Рабочих 51. Годовой оборот 165300 руб.

— Пермьяковский, Закрасовский и Вотинковский железные рудники. Кыновский завод в Кунгурском у. Основаны — в 1781, 1864 и 1764 гг. Зав. Шумков А. В. Рабочих 91. Годовой оборот 18 тыс. руб.

— Липогорский рудник в селе Липовское Екатеринбургского у. Основан в 1901 г. Зав. Портных М. М. Рабочих 50. Годовой оборот 65500 руб.

— Макарьевский рудник в Екатеринбургском у. Основан в 1901 г. Зав. Комаров В. К. Рабочих 53. Годовой оборот 45 тыс. руб.

— Нижнедеревский рудник в Екатеринбургском у. Основан в 1730 г. Зав. Портных М. М. Рабочих 63. Годовой оборот 60 тыс. руб.

— Осипогорский рудник. Основан в 1901 г. Зав. Комаров В. К. Рабочих 109. Годовой оборот 150 тыс. руб.

— Усольский соляной промысел в селах Ленва и Усолье. Основан в XVI в. Рабочих 523. Годовой оборот 355 тыс. руб.

Познакомившись с этими разветвленными семейными связями, можно представить, кто посещал имение Петровское и какие богатства там скапливались в виде подарков при свадьбах, крестинах и прочих приемах. А учитывая, что отец хозяйки имения С. Г. Строганов основал знаменитый в Петербурге Строгановский музей западноевропейского искусства, неудивительно, что и картинная галерея Алабинского дворца была значительной.

Военная судьба Алабина

Судьбу Алабинского дворца во время Московской битвы 1941—42 гг. решили рассмотреть подробно в связи с самыми разными версиями о его разрушении. Если бы дворец был взорван фашистами во время Второй мировой войны, была бы реальная возможность его восстановления за счет Германского фонда.

Местность вблизи усадьбы Петровское-Алабино оказалась в прифронтовой полосе во время Великой Отечественной войны²³.

Стремительное наступление германской армии поставило под угрозу Москву осенью 1941 г. По плану «Тайфун» Гитлер собирался взять столицу «в клещи» и в «лоб». Максимально близко в обхват Москвы враг дошел до Химок. Лобни, на юге — до Каширы. А вот прямое противостояние в центре Западного фронта пришлось на Наро-Фоминский район. Рубеж обороны проходил по линии Звенигород — Нарские пруды. На восточном берегу Нары стояли: 5-я Армия под командованием Л. А. Говорова, южнее Наро-Фоминска 43-я Армия и между ними 33-я Армия генерал-лейтенанта М. Г. Ефремова. Командующим Западным фронтом, растянувшимся от Каширы до Калинина, с 13 октября 1941 г. стал генерал армии Г. М. Жуков. С немецкой стороны в центре фронта противостояла армия фельдмаршала фон Бока (4-я Армия и 4-я танковая бригада).

Несмотря на идущие из Ставки приказы о контрударах, враг был настолько силен и имел преобладание в живой силе и технике, что нашим войскам удавалось лишь сдерживать стремительное продвижение к столице. 1 декабря 1941 г. неожиданно немцы прорвали рубеж обороны на стыке между 5-й и 33-й Армиями и к исходу 2 декабря дошли по шоссе на Кубинку до пос. Алабино. Прорыв был ликвидирован 4 декабря и противник отошел на прежние рубежи по западному берегу р. Нары.

В то критическое для Отечества время все ресурсы были брошены на защиту Москвы и даже сама природа протянула помощь русским. Еще 4 декабря немецкие солдаты писали в письмах домой, что вот-вот войдут в Москву. В ночь на 5 декабря термометр показал за 35 град. мороза. Техника противника не заводилась, и тогда русская и немецкая армии как бы выровнялись в силе, так как противник потерял преимущество в технике. Первыми воспользовались этим войска на Химкинском и Лобненском направлении, выступившие под командованием А. А. Власова, а также у Каширы — кавалерийский корпус Белова. Командующие немецкой армией сразу же 5 декабря приступили к организации отвода ударных групп с целью сохранения жизни военных, при этом технику они бросали и уходили пешком. Многие очевидцы того времени свидетельствуют об оставленной технике, но немногие честно признают, что ее не разбили в бою, а она была брошена из-за невозможности использовать в такие сильные морозы.

Наступление наших войск проходило в невероятно трудных условиях. Оставив технику, немцы имели преимущество в артиллерии и снарядах. По приказу Гитлера они отчаянно сопротивлялись и из

огневых точек уничтожали много наших солдат. История свидетельствует:

Г. М. Жуков: «Имеются много примеров, когда командиры частей и соединений губят сотни и тысячи людей при атаке на неуничтоженную оборону противника, на неуничтоженные пулеметы, на неподдающиеся опорные пункты при плохой организации наступления».

— Из писем немецких солдат: *«У красных артиллерийская подготовка атаки применяется редко ... Атаки русских проходят, как правило, по раз и навсегда данной схеме — большими людскими массами и повторяются несколько раз, не щадя сил и ничего не меняя ... Наше прекрасное стрелковое оружие в состоянии противостоять массовому наступлению русских».*

В то время как отступление фашистов под Химками и Каширой началось 5 декабря 1941 г., на центральном участке Западного фронта наступление наших войск задержалось до 16 декабря. Обращает на себя внимание, что фронт установился по Наре еще в октябре. И хотя отсюда была Москва недалеко, продвижения противника в этом направлении не было целых полтора месяца. Тогда как к северной окраине Москвы враг непрерывно приближался весь ноябрь и в начале декабря. Поэтому в центре у немцев была создана стационарная, особо устойчивая оборона, которую и сломить было сложнее. Приказ же об отступлении Германской армии, подписанный Гитлером 7 декабря, касался ударных групп, не обладавших укреплениями, к которым практически и откатывалась вражеская армия на исходе Московской битвы. Бои по освобождению Нары и ее окрестностей были настолько кровопролитными, что говорили, вода в реке стала красной от крови.

Таким образом, установлено, что противника не было вблизи дворца Алабино, а прорвавшаяся 2-го декабря по шоссе ударная группа не наносила удар по зданию. Полностью ответственность за разрушение дворца в Алабине несет само Российское государство.

Что такое — «охрана культурно-исторического памятника Петровское»



Комплекс Петровское в Наро-Фоминском районе Московской области состоит под охраной государства. Министерство культуры при Правительстве Московской области много делает для того, чтобы все большее число усадеб,

церквей, зданий входило в это понятие. Имеется компьютерная база данных, для каждого района назначаются кураторы, работает целый ряд организаций типа Госреставрация.

Заметим, что до 1917 г. проблема сохранения старины органично вписывалась в общую хозяйственную деятельность городской думы (или земства). Вырабатывались основные принципы для застройки улиц, такие как этажность домов, ширина палисадника, тротуара и др. Известные архитектурные шедевры находились в собственности или богатых семейств, которые часто и строили их (и поэтому не от кого их было охранять); или казна выкупала старинные здания и приспособлявала их под гимназии, больницы и проч. Здания не существовали сами по себе как абстрактные памятники какой-то культуры, а жили общими заботами города. И получалось не так уж плохо: например, когда потомки Л. Н. Толстого не захотели содержать музей писателя, его выкупило Городское общественное управление. Уже действовавшие с начала XX в. общества «Старая Москва» и «Усадьба» имели право лишь советовать, но запрещать они права не имели. За каждым владением, в том числе, и с ценными объектами, в отделе НТД Городской управы были своего рода паспорта, и любое строительство даже незначительное, проводилось с разрешения районного архитектора, который имел некоторую возможность влиять на ситуацию.

После 1917 г. государство практически стало защищать памятники культуры и истории ... само от себя. И это оказалось непросто. В архиве Министерства культуры Правительства Московской области имеется пакет документов на комплекс Петровское, он обозначен на охрану Постановлением СМ РСФСР № 1321 от 30.08.1960 и вторично

Указом Президента РФ № 176 от 20.02.1995. Внутри ансамбля выделены объекты: разрушенный главный дом; четыре флигеля; парные каменные обелиски перед въездом в парадный двор; два хозяйственных здания конца XVIII в.; церковь Св. Петра Митрополита с отдельно стоящей колокольней; пристроенный к колокольне зимний храм Покрова. Приведен план усадьбы, составленный по материалам РГАДА ф. 1354, оп. 863, д. П-19. Охранная зона — 18,2 га, земля — в ведении Администрации Наро-Фоминского района, лес относится к Гослесфонду, пользователи не определены. Обязательное в паспорте историческое описание памятника составлено весьма лаконично: отсутствуют какие-либо архивные справки, купчие, свидетельства и проч. Регулярно проводилась инвентаризация. Единственный эскизный проект на реставрацию был составлен для юго-западного флигеля в 1990 г., но дальше дело не пошло.

Главная проблема реставрации усадьбы Петровского состоит в решении вопроса — для кого восстанавливать, кто будет пользователем и что в ней будет. Предложения были разные. В Петровском-Алабине несколько лет назад поселился Евгений Алексеевич Мещерский. Власти имеют к нему претензии, что он занял брошенный полуразрушенный флигель бывшей усадьбы Мещерских. Покажем, какое отношение к владельцу усадьбы имеет Евгений Алексеевич, чтобы пресечь какие-либо домыслы, звучащие в газетах и с экрана телевизора. По-видимому, на передачу Большая стирка «Я — дворянин» (май 2002 г.) Евгений Алексеевич пришел не для того, чтобы его на всю страну назвали самозванцем. Объявлявший, некто М. В. Сморгчевский, оказался каким-то доморожденным специалистом по дворянским родословным, отрицающим начисто архивные свидетельства. Заказчики же передачи просчитались в том, что Мещерский Евгений Алексеевич является прямым потомком, точнее прапраправнуком Василия Ивановича Мещерского, купившего имение Петровское у А.Н. Демидова, и ныне предлагает свои услуги по восстановлению имения не в рамках Реституции, а как радатель сохранения архитектурных шедевров Подмоскovie. В нем заговорило чувство предков, внесших организующее начало в земскую жизнь России, за что им были благодарны и власти, и население.

Другое какое-то странное решение принял Наро-Фоминский суд — отдать в частную собственность гражд. Рыбакову Л. У. один из флигелей, входящий в целый архитектурный памятник Петровское. Казалось бы, что условием передачи должно было быть заключение Охранного договора да еще на конкретные сроки. Если же хозяева

бедные, тогда, чего ради они связываются с памятниками архитектуры. Так или иначе, в Алабино ничего не реставрируется.

Во всей этой надуманной проблеме есть классический выход, который освещен в прежнем Русском праве и в современном международном. Касается он перехода недвижимого имущества от одного владельца к другому. Так, в Своде законов Российской Империи²⁴ в разделе «О принудительном отчуждении имуществ» (в нашем случае — О национализации имений по Декрету ВЦИК) есть П. 240. «Если отчужденная часть недвижимого имущества будет признана подлежащей продаже по ненадобности или же вследствие того, что предприятие не состоялось или прекратилось (в нашем случае — выход Конституции с восстановлением Института частной собственности), то владельцу имения, из состава которого отошла та часть, предоставляется: 1) до истечения 10 лет со дня отчуждения — право выкупить оную, уплатив полученное за нее вознаграждение (в нашем случае — выкупа не было, следовательно, бесплатен и возврат); 2) по прошествии сего срока — преимущественное право купить ее за сумму, которая при отсутствии добровольного соглашения, определяется посредством новой оценки продаваемого участка по правилам, установленным для принудительного отчуждения».

Что касается давности так называемой национализации, то в П.230 Свода было записано: «Насильственное действие не может служить основанием владению, способному повести за собой давность, такое владение начинается лишь по прекращении насилия».

Е. А. Мещерский

Глазами потомка — история князей Мещерских



До сих пор считалось, что родоначальником князей Мещерских является Ширинский царь Уссейн (или Гуссейн), который в 1198 г. привел свое войско в Мещеру (ныне в Рязанской области, откуда и произошла фамилия Мещерских), и, завоевав ее, поселился в городце Мещерском (около гор. Касимо-

ва). Так говорилось в русских родословных сборниках (под ред. Руммеля-Голубцова, Лобанова-Ростовцева, и др.). Авторы пользовались сведениями из древних записей, преданий и из повествований самих князей Мещерских. Для их представителей были характерны рыжие волосы, голубые глаза, длинные носы, то есть это был нетатарский генотип, а в характере — особая гордость, неподкупность и героизм, что составляло для них понятие Честь, которую они свято берегли. Из поколения в поколение передавались таинственные алмазы, о которых дошла такая легенда: «Ширинские цари, будучи Посланцами неба, прилетели на «огненных колесницах» на Землю и спрятали эти огненные колесницы в озере Шира. Вода при этом сделалась красной, как кровь, рыбы и земные твари погибли и не живут там до сих пор. Но вода с тех пор сделалась необычайно целебной». Ширинские цари с незапамятных времен несли на себе два знака: арийскую свастику и два полумесяца. Точно такие же носил на себе Чингиз Хан (знаки назывались «Повелитель скрещения планет»). К тому же, Чингиз Хан был рыжеволосым и голубоглазым.

В Мещере Мещерские построили несколько каменных крепостей (первые на Руси, славяне в те времена строили крепости из дерева). Историки из Нижнего Новгорода — проф. В. П. Макарихин и доц. А. И. Тарасов, проведя исследования, установили, что не все было гладко в Ширинском войске в те времена. Родной брат царя Дангы-Бей Ширинский был не согласен с решением Уссейна — сблизиться с Московским княжеством и принять Христианство, он не изменил Арийской вере и вместе с подвластным ему войском ушел в Крым, где соединился с ханом Тохтамышем. Его сын Рук-Темир-Бей Ширинский был лучшим полководцем хана, и тот отдал за него любимую дочь Джанике-ханум. Когда она умерла, Рук-Темир построил для ее захоронения знаменитый мавзолей в Бахчисарае и украсил его родовыми знаками «Повелителей скрещения планет». Такие же знаки можно видеть на старинных медресе и на некоторых домах в тех местах.

В 1920 г. историк Куфтин, археологи Нефедов и Будде проводили исследования в Мещере вблизи оз. Белое. Они тогда еще ничего не знали о прапредках русичей. Ариях, но их удивило, что местные жители носили на своих одеждах свастику и верили в Бога-Огня (называемого Агни). Странны и таинственны были и обряды населения, проживавшего возле развалин древней крепости, там, где когда-то находился Мещерский городец. Археологи надеялись раскопать богатые захоронения под курганами, что в изобилии

имелись на окрестных полях, но нашли только необычные каменные, изолированные от грунтовых вод колодцы, наполненные древними костями людей. Куфтин в своем засекреченном НКВД труде «Материальная культура русской Мещеры» написал, что таинственные северо-русские племена оккупировали когда-то земли Мещерского края.

В 2002 г. потомок рода Мещерских, автор этих строк, Евгений Алексеевич Мещерский, побывал в Касимове, чтобы поклониться своим предкам. Он нашел остатки древней крепости и проехал по местным деревням, по карте Куфтина отмеченным свастикой. Странный рыжеволосый и голубоглазый генотип сохранился у местных жителей, они до сих пор не изменили своей древней вере и, как и тысячи лет назад, поклоняются Огню. (В Касимове их называют «староверами»). Е. А. Мещерского признали и поведали, что это его предки привели их сюда 800 лет назад и, если он настоящий потомок Ширинского царя, то должен «излучать».

После этого Е. А. Мещерский посетил древнейшие поселения Ариев на Южном Урале в местечке Аркаим, озеро Шира (недалеко от Красноярска) и Кашкулакскую пещеру, что в 8 км от оз. Шира. Озеро Шира до сих пор безжизненно, один его берег состоит из бокситовых руд (это они окрашивали воду в красный цвет при посадке «огненных колесниц»), рядом р. Белый мыс и два озера с названием Белые. В местных пещерах — наскальные изображения людей в скафандрах и звездолеты; недалеко — две каменные крепости, такие же, как в Мещерском городце: а захоронения и в Аркаиме, и в Шира — каменные колодцы с костями (так Арии хоронили умерших). Кашкулакская пещера известна также тем, что из ее недр регулярно излучаются в космос радиосигналы, защищенные инфразвуком. Возможно, именно к ней в 1908 г. летел так называемый Тунгусский метеорит.

Кроме преданий, самые древние тексты на глиняных табличках человечество получило в Шумерском государстве (находилось между реками Тигром и Эфратом около 8 тысяч лет назад). Современный исследователь Л. Гарднер²⁴ изучил множество таких текстов и в своей книге «Цари Граала и потомки Адама и Евы» написал, что, согласно древним сказаниям, когда-то на Землю прилетели Боги (числом 600—800), их называли «Титанами», что в переводе с шумерского — «опустившиеся с небес». Титаны летали на «огненных колесницах», называемых Меру, или Шемы, и создавали людей на Земле, используя содержащийся в их организме элемент кремний (у землян его не

было). В разных местах Земли Боги назывались: на Руси — Всевышний, в Шумере — Анну, в Греции — Уран и т. д. Местное население было, но в таком состоянии, как пребывают и поныне дикие племена в Австралии или в Африке. Созданные люди стали размножаться и проявлять интеллект, но дикость и зверство, лежащие в их основе, как не прошедших эволюции, требовали обуздания и контроля. Тогда Боги решили создать Царское племя, и Богиня Нинхурсаг поместила оплодотворенные яйцеклетки в себя и родила Адама и Еву — первых из династии Царей. Уже составлены родословные древа, по которым можно проследить Царскую династию до наших дней. Все Фараоны и почти все европейские Цари принадлежали к этой ветви рода Богини Нинхурсаг. Их характерной особенностью было таинственное излучение, подобное исходящему от всех икон Царицы Небесной и от ее металлических, каменных и деревянных изваяний. Природа излучения пока неизвестна для людей. Но обладающим им дозволено проникать в систему Мирового разума, черпать из нее знания, эффективно лечить болезни и заживлять раны.

В книге Э. фон Деникена «Колесницы Богов» сообщается об исследованиях в Латинской Америке. Согласно преданиям индейцев, Царица Небесная прилетела на «огненной колеснице» и приводнилась на воды оз. Титикака, некоторое время жила там и родила нескольких детей (основала Царскую династию), а потом улетела. При сравнении озер Титикака и Шира (под Красноярском), оказывается, что оба они похожи, как сказал французский акванавт Жак Кусто, «на древний аэродром»: ровное дно плавно выходит из воды в сторону гор, которые как бы срезаны для подхода летательных аппаратов, направляемых радиомаяком для посадки.

Итак, Арийские цари (и их потомки Ширинские, Мещерские) жили до нашествия Чингиз Хана именно у оз. Шира. Здесь же их памятники в виде огромных каменных глыб. Ведь по Арийскому обычаю, когда Царь умирал, его тело уничтожалось, а душа улетала в хранилище к Всевышнему, но чтобы о ней не забыли и дали возможность вновь обрести тело, ставили памятник, который давал о себе знать Излучением. Местные жители до сих пор для лечения носят к этим изваяниям больных детей.

В этой книге исследуется династия Мещерских, 26 поколений которых служило России. Первый раз князья Мещерские вступили в бой за Россию в 1380 г. Тогда они жили на берегу р. Оки в Мещерском городце, строили укрепления и организовывали среди местного населения боевые дружины, готовясь дать отпор монголо-татарским

набегам. Ведь и покинули они свои родные места в окрестностях озера Шира из-за нашествия Чингиз Хана. Они не захотели ему подчиниться, так как не считали себя ниже его по происхождению. Чингиз Хан дал Ширинам уйти с родных мест без боя, чего другим не позволял. После этого ширинские земли заселили пришедшие с Чингиз Ханом китайские племена, называемые хакасами. Они не знают истории своей новой родины, только ходят к гигантским изваяниям Арийских Богов, чтобы вымолить излечение от болезней, да бросают в жерло Кашкулакской пещеры записочки с перечислением своих бед. Их и по сей день читает, выходя из глубин земли, таинственный черный шаман (человек с Шема) и каким-то образом помогает в разрешении проблем.

На просьбу князя Дмитрия Донского Мещерские откликнулись, хотя могли и пересидеть Куликовскую битву в непроходимых болотах в Мещере, которая относилась в то время к Рязанскому княжеству. Пограничные с ним земли Московского княжества были вокруг приокских городов Коломны и Каширы. Так вот в местных старых документах и в синодике Белопесоцкого монастыря, относящихся к XVI—XIX вв., как показали архивные исследования ступинского краеведа А. Б. Голланда, многократно встречается фамилия Мещерских. Среди них — воеводы, иноки, владельцы сел и деревень, полученных за государеву службу.

В романе А. Н. Толстого «Князь Серебряный» образ главного героя, благородного и честного, почти полностью переписан с кн. Григория Федоровича Мещерского, который был незаурядным воином и прославил род Мещерских в боях и походах (середина XVI в.).

Величайший полководец Александр Васильевич Суворов родился в 1730 г., а в двенадцать лет он был зачислен в лейб-гвардии Семеновский полк в мушкетерскую роту, служить начал в 1748 г. капралом у командира прапорщика кн. Ивана Петровича Мещерского. Сын его, кн. Александр Иванович Мещерский, будучи в звании майора, уже под началом фельдмаршала А. В. Суворова совершил подвиг в 1799 г. при штурме Чертова моста в Альпах: он первым, перевязав своим кушаком переброшенные через провал бревна, бросился в атаку через мост, увлекая за собой солдат, и был убит. Под градом пуль и шрапнели он шел на верную смерть, но Честь для него была дороже. Его имя запечатлено на памятнике, поставленном возле Чертова моста.

В 40 км от Москвы на берегу р. Истра находится Аносинский Борисо-Глебский монастырь, который основала и построила после

трагической смерти мужа Бориса Ивановича Мещерского княгиня Евдокия Николаевна (рожд. Тютчева, приходилась теткой поэту Ф. И. Тютчеву), посвятившая себя служению Богу и ставшая в монастыре первой игуменьей Евгенией. Она написала несколько фундаментальных трудов по христианству. После ее кончины игуменьей стала ее внучка. Монастырь был ликвидирован большевиками, но ныне он возродился, и отраднo, что могилы обеих игуменей сохранились.

За восемьсот лет князья Мещерские породнились со многими известными фамилиями. Интересно их родство с Гончаровыми и, соответственно, свойство с поэтом А. С. Пушкиным. Кн. Иван Сергеевич Мещерский (род. в 1775 г.) после отставки в чине майора жил в своем поместье в Лотошино, что находится в 15 км от усадьбы Гончаровых, Ярополец. За его дочерью Марией, «лотошинской красавицей», ухаживал родной брат Натальи Николаевны Гончаровой, Иван Николаевич. В семье Мещерских известен случай, когда он чуть не убил великого поэта, вздумавшего волочиться за его невестой, княжной Марией. Их разнял кн. Петр Иванович Мещерский, которого с поэтом связывала крепкая дружба. Именно у него Александр Сергеевич попросил однажды фамильные украшения с Ширинскими алмазами для Натальи Николаевны, которая была приглашена на бал к Царю. По старинным поверьям, если женщина собиралась изменить своему супругу, то волшебные алмазы ее убивали. Наталья осталась жива, то есть она не изменяла Пушкину. Про дружбу князей Мещерских и Пушкина писала в своих воспоминаниях княгиня С. В. Мещерская. Все Мещерские знали, что прообразом Татьяны в поэме «Евгений Онегин» была упомянутая выше Мария Ивановна. Софья Васильевна считала, что А. С. Пушкин сам искал смерти: он вел разгульную жизнь, наделал много долгов; и спасти от бесчестия его могла только смерть. Дружбой с князьями Мещерскими поэт очень дорожил. Еще при жизни Г. Р. Державина, написавшего знаменитую оду на смерть кн. А. А. Мещерского (1779), Александр Сергеевич проникся уважением к этой фамилии, к тому же, он был принимаем в доме Карамзиных и бывал в Лотошине. Когда поэт был смертельно ранен на дуэли, Петр Мещерский находился рядом до его последнего вздоха. С Гончаровыми же род князей Мещерских пересекся еще один раз, когда княжна Елена Борисовна Мещерская вышла замуж за Гончарова, последнего владельца имения Ярополец. После его смерти Ярополец перешел в ее собственность, и она жила там до 1920-х гг. НКВД однажды решило ее арестовать, но за княжну

вступились крестьяне, и ей посчастливилось умереть своей смертью.

О княгине С. В. Мещерской при жизни ходили легенды. Урожденная княжна Оболенская, она вышла замуж за кн. Бориса Васильевича Мещерского и принимала активное участие во всех его начинаниях. Может быть, благодаря и ее стараниям прочно утвердился поговорка о том, что крестьяне Мещерских «не голодают и по миру с сумой не бродят». Дело в том, что князь весьма умело распоряжался землями и они давали доход и кормили всех, кто на них работал. Стабильные прибыли от хозяйства позволили Мещерским организовать в Лотошине бесплатную больницу, но врачей в то время не хватало. Набожная княгиня усердно и искренне молилась Всевышнему, и произошло чудо: однажды ночью во сне ей явился Бог и сказал, что будет излечивать людей через ее прикосновение. Княгиня Софья Васильевна прикасалась к больным людям, и они сразу же ощущали облегчение. Потом, когда врачи появились и проблема, казалось, разрешена, люди продолжали приходить к уже постаревшей княгине, а она спрашивала их: «Почему вы опять приходите ко мне, ведь в больнице — хорошие врачи и они смогут помочь вам?» Но крестьяне утверждали, что хворь оставляет их только, когда княгиня прикасается к болячкам. Однажды Господь опять явился ей и сказал, что через неделю призовет ее к себе. И хотя у нее ничего не болело, она собралась в дорогу и за шесть дней объехала всех своих детей, чтобы попрощаться. Они плакали и отговаривали ее, считали, что это какое-то наваждение. Вернувшись домой, она слегла и позвала священника, который вышел через час в слезах и сказал: «Как достойно могут умирать люди». Ее похоронили рядом с супругом под алтарем лотошинского храма. Большевики храм уничтожили и устроили на том месте сквер для развлечений. Но в 1998 г. вновь возродилась в тех местах православная община, и люди поставили крест на том месте, где стоял храм. Невероятно, но опять приходят туда больные и, прикасаясь к кресту, что стоит над могилой княгини Софьи Васильевны Мещерской, получают исцеление.

Лотошино еще известно тем, что в войну 1812 г. кн. Иван Сергеевич Мещерский организовал сбор средств для кормления и обмундирования русской армии. Он сам внес более полутора миллиона золотом и своим примером подвиг на это многих купцов. Когда Наполеона прогнали, казна оказалась пустой, и все, кто давал деньги, обанкротились. Но мудрый князь сумел подняться, построил сыроваренный завод, выписал из-за границы мастеров и стал первым в России выпускать твердые сыры.

Недалеко, в 11 км от Лотошина, находится село Ошейкино. Когда-то оно принадлежало кн. Александру Васильевичу Мещерскому, который построил здесь конезавод и ипподром. В прекрасном старинном парке стояла усадьба, а вокруг искрились на солнце чистые озера с проточной водой: князь разводил рыбу. Вся округа в постные дни питалась от этих водоемов. Часть лошадей выбраковывали и продавали крестьянам по приемлемым ценам. И не было проблем с доставкой сена и дров, а обширные поля щедро удобрялись навозом. Конюшни построены были каменные, казалось, навечно встали в этих местах постройки из гранита и красного кирпича, красиво гармонируя с природой. На въездной арке была надпись: «Чем больше знаю я людей, тем больше чту я лошадей». Здесь процветало изобилие. Теперь — пустошь: барский дом уничтожен, сад заглох, рыбы в залившихся прудах нет, остатки конюшен обезобразили дачники. Что же теперь здесь делают местные жители? Копают и продают хрен, пока еще в изобилии произрастающий на когда-то плодородных княжеских полях. Говорят: «Земля оскудела. Навоза нет. И вообще ничего, кроме хрена, нет». Только на старинных фотографиях 1914 г. продолжает кидаться снежками княжеская молодежь, не ведая о грядущей революции.

Весьма колоритной фигурой был внук историка Н. М. Карамзина, кн. Владимир Петрович Мещерский (1839—1914), писатель, издавший 36 книг и выпускавший газету «Гражданин». Яркий монархист, он имел весьма реакционные мысли: только абсолютная монархия, только жесткое и безусловное выполнение Законов, обязательных для всех. Несмотря на это, именно к нему в 1873 г. устроился работать Федор Михайлович Достоевский, история которого была весьма драматична. Заинтересовавшись деятельностью кружка Петрашевцев, Федор Михайлович стал посещать политические дискуссии. Он не сколько разделял взгляды революционеров, а скорее исследовал это общественное движение. Его арестовали, затем была каторга. Со дна общества писателя вытащил барон Врангель: он хлопотал перед Государем, и Достоевскому позволили вернуться из ссылки, но на нем был ярлык каторжника. Однако кн. В. П. Мещерский проявил к писателю уважение, первым протянул руку и предложил хорошо оплачиваемую работу редактора в газете «Гражданин». А ведь князь пользовался дружбой и уважением царя Александра III, а такой шаг мог отдалить его от престола. Но Государь ценил и уважал князя Мещерского за необычные мысли. Выпуская непопулярную газету, князь считал ее необходимой для воспитания русских, и если своих средств не хватало, он обращался даже к монарху, преступив свою

гордость.

Любопытна судьба потомков кн. Петра Ивановича Мещерского, которые породнились с графами Паниными и графами Толстыми и дали «канадскую» ветвь графов Игнатьевых. Заметим, что большинство дам, которые выходили замуж за князей Мещерских, тоже оказывались весьма незаурядными личностями. Вера Кирилловна Мещерская (рожд. Струве) после революции эмигрировала в Париж и работала там телефонисткой. Вместе с Одинцовой они накопили немного денег, приобрели пять комнат и, с большим трудом меблировав их, стали сдавать в аренду. Как-то гуляя возле моста Александра III, где ютились нищие эмигранты, она встретила бывшую свою подругу и приютила ее в одной из комнат, в ущерб коммерции. А через некоторое время эта подруга получила огромное наследство, которое отдала княгине Мещерской, решив дальнейшую жизнь посвятить Богу. Вера Кирилловна на эти деньги купила землю с полуразрушенным домом и основала эмигрантское кладбище Сен Женевьев де Буа, а в отресторированном доме открыла приют для эмигрантов. В прошлом году президент России Владимир Владимирович Путин, чтобы примирить поколения русских и воздать должное героизму Белого движения, посетил кладбище в Сен Женевьев де Буа и поклонился праху соотечественников.

Что же это за имение Петровское-Алабино, которое вдруг стало таким необычным и загадочным? Согласно исследованиям историка С. В. Кисловского, в 42 км от Москвы недалеко от Боровской дороги находилось имение князей Мещерских Покровское, а рядом с ним усадьба при селе Петровском. В Покровском имении князей Мещерских было более четырех тысяч десятин земли, а бывшее имение баронов Шафировых составляло 87 дес. парка, здесь был деревянный двухэтажный дом и деревянная церковь Св. Петра Митрополита. Построили ее братья Шафиры странно — алтарем на запад, да и название дали такое, чтобы увековечить имя Петра Шафиры. Не думаю, чтобы крещенные евреи Шафиры не знали, что христианские храмы ставят алтарем на восток. По-видимому, они имели непростой умысел. Потом они продали участок заводчику Никите Акинфиевичу Демидову. Он-то и развернул здесь строительство дворца. Место и впрямь оказалось непростым. Когда копали котлован, то обнаружили скелет мамонта, да то и дело попадались обработанные кремневые камни. Позже ученые открыли на берегу реки Нары поселения времен палеолита, да и название реки необычно: «На-ру» на языке древних шумеров назывался

«устремленный ввысь огненный камень». Первым архитектором был В. И. Баженов. Ни с чем невозможно спутать по архитектуре четыре одинаковые отдельно стоящие флигеля, точно такие же у знаменитого баженовского творения в С-Петербурге — Инженерный замок. Сам дворец построили двухэтажный, восьмигранный, посередине симметричного ансамбля. Наверное, Баженов не успел закончить свое творение из-за опалы, и потому достраивал его Казаков. Отдельно, между дворцом и церковью построили людскую с кухней. По подземному ходу пустили вагонетку под серебряным колпаком, чтобы возить обеды из кухни во дворец. На первом этаже танцевали, осматривали музей, удивлялись огромным клыкам мамонта, а кушали на втором этаже. Яства подавались из подвала механическим лифтом. К тому времени Демидов уже во всю чеканил на Урале серебряные монеты. Когда он пригласил на открытие дворца императрицу Екатерину, то желая угодить, поставил на серебристом куполе бюст царицы. Она же разгневалась и послала комиссию на Демидовские заводы, так что Никите Акинфиевичу пришлось взять на душу тяжкий грех: он утопил мастеровых, занимавшихся по его указанию незаконной чеканкой денег. После этого, желая умиловить Бога, он снес деревянную шафировскую церковь и построил храм из камня, но расположил его, как и раньше: место было намоленное.

При Демидове были проведены значительные ландшафтные работы: прежде прямое русло р. Десны засыпали, выкопали новое — извилистое; на месте старого русла сделали кольцеобразный пруд с островом посередине; с речкой пруд соединили шлюзом, чтобы запускать в водоем после весенней чистки воду; из выбранного песка соорудили гору и поставили на ней статую Бога Аполлона; под горой откопали два родника: с водой «живой» и водой «мертвой» (лучшей воды во всей округе не было); парк насадили из липовых, березовых и хвойных аллей, а кое-где вместо травы развели клубнику.

Здесь часто в летнее время бывали гости. По преданиям, заезжал и Александр Сергеевич Пушкин вместе с Натальей Николаевной. Усадьба поэта Захарово находилась недалеко, всего в пятнадцати километрах, да и на Полотняный завод под Калугой нужно было ездить по Боровскому шоссе, и усадьбы Демидова никак не миновать, тем более, что дневной пробег лошадей в то время как раз был 40—50 верст. В зимнее время дворец почти не отапливался, господа жили во флигелях, так как для отопления больших залов с высочайшими потолками требовалось огромное количество дров, да и каминные украшения голландскими изразцами, не очень были пригодны в

России. Во флигелях же стояли каминные печи, которые достаточно было топить через трое суток: они замечательно сохраняли тепло и обогревали не только воздух в помещениях, но и нагревали тепло под пол. Толщина стен во флигелях от 1,2 до 1,5 м, а во дворце, в некоторых местах достигала 5 м. Раствором кирпичной кладки служила известь. Никакого желтка в нее не добавляли, просто соблюдали такую технологию: известь гасили не менее года и время от времени бросали в нее трупы погибших животных, они разлагались и полностью рассасывались, а известь после этого приобретала свойство не распадаться от влаги и становилась крепче из года в год.

В 1812 г. здесь во дворце при отступлении останавливался на некоторое время император Наполеон. Французы уходили двумя колоннами: основные войска шли через село Бурцево, что в 3 верстах от дворца, а наиболее приближенные к генералитету части ночевали во дворце и в селе Петровском. Вопреки распускаемым слухам, французы не разграбили дворец. Они жгли костры на территории усадьбы, пили вино и обсуждали свое отступление. Вдруг балконная дверь открылась, и вышел император. Все вскопчили и закричали: «Да здравствует Наполеон! Виват, Император!» Они не знали, что их ждет впереди. А в России, между тем, распространилось партизанское движение. Именно в соседних лесах действовали отряды Дениса Давыдова и Василисы Кожинной, а организовывал их по приказу М. Кутузова командир Мариупольского полка кн. Иван Михайлович Ватбольский. В этом движении приняла участие и няня Мещерских, Татьяна Осиповна Баранова. Вместе со своей семьей она находилась в партизанском отряде, пожертвовав туда имущество и корову. Она была героиней войны 1812 г., взяла самолично в плен немало французских солдат и офицеров. Когда она умерла, князь А. В. Мещерский установил на ее могиле, что находилась возле храма в Петровском, гранитную плиту с благодарственной надписью. Пришедшие в 1917 г. большевики почему-то не возлюбили эту патриотку и срыли ее могилу, сбросив надгробие в канаву. Лишь добрые люди после падения коммунистического режима восстановили эту святыню.

В 1856 г. дворец приобрел кн. Александр Васильевич Мещерский. Согласно его собственноручным записям, он купил его у кн. Сан-Донато Анатолія Николаевича Демидова. Есть предположение, что именно купил его отец, кн. Василий Иванович Мещерский до 1840 г. и по наследству передал своему сыну Александру Васильевичу. Владея огромным имением, которое называлось Покровское (так его обозначил Александр Васильевич), князь развил здесь бурную

деятельность, создал молочную и свиную фермы, оранжереи, где выращивались даже персики. А главное, он принял активное участие в постройке храма Покрова Пресвятой Богородицы вплотную к колокольне, полагая, что князья Мещерские никогда не будут молиться в храме, которым Демидов хотел откупиться за свои грехи. Организовал А. В. Мещерский также больницу для крестьян (это была семейная традиция): сначала под больницу выделили один из четырех флигелей, а потом построили еще бараки для психических больных; кормили больных продуктами с Мещерской фермы, так она тогда называлась. Ежегодно сдавались экономические отчеты, дабы все видели, что князья содержат лечебное учреждение образцово и не морят больных скудными баландами. В более поздние времена больницу передали земству, и ее расширили при враче Архангельской, значительно увеличив здания и службы.

Князь Александр Васильевич затеял еще создание в России исторических заповедников. Он искренне считал, что надо сохранить для народа дворцы, построенные великими зодчими Мира. Его мнение стало общеизвестным, широко обсуждалось в стране и было поддержано Государем. Более того, князь Мещерский считал, что только история может сплотить нацию и сделать ее великой!

Приведенные ниже материалы из семьи А. В. Мещерского взяты из архивов, в том числе из семейных писем. Женат был князь на Елизавете Сергеевне, урожденной графине Строгановой. Она родила дочь Наталью, которая, как и все девицы рода Мещерских, имела «железный» характер: независимость, свое суждение, отстаивание своих взглядов, непреклонность. По смерти магушки именно она была бы единственной потенциальной наследницей богатого отца-князя. Но он имел свои планы на дальнейшую жизнь. Княжна вышла замуж за герцога из Италии Фабрицио Руффо и родила трех дочерей. А князь жил в своем полтавском имении «Веселый подол», что находилось в Хорольском уезде. Там он познакомился с семейством врача Прокофия Подборского, который утверждал, что происходит из рода польских графов, но документов на это не показывал, да, вероятно, и не имел. Говорили, что он – польский еврей. Так бы и канул он в небытие вместе со своими амбициями, но у него была красивая дочь Екатерина. Старому князю она приглянулась, и он оказывал ей знаки внимания. Подборские тут же отказали жениху девицы из местных дворян (тот застрелился). Репутация Подборских резко упала, но князь Мещерский, в благодарность за медицинскую заботу о его здоровье, устроил Прокофия Подборского дворецким

в подмосковное имение Петровское, а его дочь Екатерину Прокофьевну на свои деньги отправил вместе с матерью учиться музыке в Италию. Голос у нее был неплохой, но итальянский маэстро, обучавший девицу премудростям вокала, советовал не мечтать стать великой певицей: «Ваша трагедия в том, что вместо сердца в вашей груди кусок льда!» Находясь за границей, дамы однажды получили телеграмму, где говорилось, что Прокофий при смерти. Когда они приехали в Москву, их встретил на вокзале собственной персоной «полумертвый» и он сообщил, что князь тяжело болен. Сейчас или никогда!.. Девица решила, а хитроумный дворецкий позаботился о свидетелях, и князю пришлось жениться.

Но верные слуги, которые служили Мещерским многие годы, сообщили Наталью (герцогиню Руффо) о том, что отца обманули, и дочь немедленно наняла адвоката и стала бороться за свои права. Надо признать, что Подборские организовали отражение атаки весьма хитроумно. Несмотря на то, что князь выгнал Прокофия Подборского из своего дома (об этом есть документ в РГАДА), молодая княгиня, ловко сыграв на разногласиях отца и дочери, поссорила их окончательно. Наталье пришлось обращаться к императору и подавать на отца в суд. Это еще больше усугубило пропасть, воздвигнутую между ними Подборскими. Екатерина Прокофьевна, между тем, с помощью пилюль держа князя в состоянии легкого недомогания, начала готовить проекты завещаний. Их достаточно сохранилось в архиве РГАДА, а смысл был один — все только ей, новоиспеченной княгине. Слуги же все подробно сообщали своей любимой княгине, герцогине Руффо. В ответ на это Екатерина Прокофьевна стала закатывать мужу сцены и увольнять слуг. Таким образом она сумела создать полнейшую изоляцию старичка-мужа (разница в возрасте между ними была 48 лет, кн. А. В. Мещерский женился второй раз в 1895 г.). В старинной княжеской семье Мещерских из века в век недвижимое имущество наследовалось по крови — сыновьями, а дочери получали приданое деньгами. И вот в 1897 г., когда князю стукнуло 75 лет и он чувствовал себя весьма больным и немощным, Екатерина Прокофьевна родила мальчика, ему дали имя Вячеслав.

После этого силы престарелого князя начали резко таять. С ним уже откровенно не считались. Новые слуги никого к нему не пускали и следили за каждым шагом. Он понимал, что его готовят к смерти. И однажды рано утром вылез в окно, добрался до конюшни и велел заложить жеребца, куда он уехал никто не знал. Конь вернулся вечером без седока. Нашли его под утро полуживого. Прохворав две недели,

кн. Александр Васильевич Мещерский тихо скончался. Теперь задача Екатерины Прокофьевны состояла в том, чтобы не дать уже ее родственникам расхватать княжеское богатство. Вспыхнула даже ссора между княгиней и ее сестрой, которая успела первой сорвать со сложенных на груди рук покойника дорогие перстни. На требование вернуть украденное, сестрица нагло возразила: «До смерти князя мы были вместе!» Пока они дрались из-за золота, их отец Прокофий Подборский, всеми брошенный, в мучениях умирал от рака печени. Когда похоронили князя в лотошинской родовой усыпальнице, Екатерина Прокофьевна собрала родственников и пригласила нотариуса, чтобы поставить всех перед фактом — вся собственность завещана только ей. Но нотариус сказал, что князь накануне смерти приехал к нему и в добром здравии и в ясном сознании в присутствии свидетелей переписал завещание: он все оставлял своему сыну Вячеславу, трех лет от роду. У Екатерины Прокофьевны случился удар и отнялись ноги. Целый год она не вставала, потом долгое время заново училась ходить. И лишь в 1903 г. был суд и дворянская опека назначила опекунов: кн. Сергея Борисовича Мещерского (двоюродного брата Вячеслава) и княгиню Екатерину Прокофьевну Мещерскую. Княгиня была отвергнута обществом: ее нигде не принимали. Чтобы проникнуть в эту недостижимую для нее сферу, она стала приглашать к себе знатных людей, щедро одаривая их при посещении.

В архивах С-Петербурга хранится множество ее прошений о разрешении продать в залог имущество малолетнего князя Вячеслава Мещерского. И надо отдать ей должное, к 1917 г. она-таки успела продать полтавский дворец и другую недвижимость, кроме Алабинского дворца. Да-да, теперь уже Алабинского. Еще при жизни кн. А. В. Мещерского Департамент Железных дорог обратился к нему с просьбой о разрешении проложить железную дорогу от Апрелевки до Брянска. Составляли даже экономическое обоснование, где указывали, что станет выгодно разрабатывать торф, продавать лес и участки под дачи, а также развивать гончарные промыслы. Дорогу строили после смерти князя, и уже княгине Мещерской предложили несколько названий новой станции, в документе сохранилась ее запись: Алабино. Несколько лет это место еще называли Покровское-Алабино, а потом окончательно победило новое название, только больница осталась Покровской и церковь Покрова. К 1917 г. князь Вячеслав уже достаточно повзрослел и стал противиться желаниям матери продавать его имущество, однако имение в соседнем Покровском она уже успела продать графу Буксгевдену. Сын встал на ее пути

непреодолимым препятствием. Назревал семейный конфликт. Но тут грянула революция! Князь Вячеслав Мещерский, верный присяге царю и Российской Империи, вместе со своими однокашниками-юнкерами защищал Кремль. Когда после победы красных их повели расстреливать, его узнал будущий нарком Ежов. Он был родом из Петровского и незадолго перед революцией князь Вячеслав спас из горящего дома ребенка Ежовых, при этом сам пострадал, особенно руки. «Стойте, — сказал комиссар Ежов, — разве это князь? Посмотрите на его руки». Руки были обезображены шрамами от ожогов. Вячеслава отпустили. Не знаю, то ли Ежов не был тогда окончательным извергом, то ли Провидение хотело, чтобы Вячеслав жил, так или иначе после Гражданской войны он оказался в Париже, но его медленно убивал туберкулез и голод. И тогда он пишет письмо матери, где просит ее разрешить ему вернуться в Россию, чтобы найти спрятанные ценности и на эти средства вылечиться и жить. Екатерина Александровна Мещерская рассказывала автору этих строк (Ред. — Е. А. Мещерскому), что якобы ее брат Вячеслав приезжал в Россию, и когда она однажды утром проснулась (они жили в Алабино во флигеле), все ценности пропали. На ее вопрос к матери: «Где все?» — Ей в грубой форме приказали молчать. По-видимому, мать вместе с Вячеславом, ночью где-то перепрятали клад. А скопилось у нее перед 1917 г. много всего, ведь она не имела возможности держать ценности в банке, так как перед каждой продажей брала из Дворянского банка бумагу, что никаких вложений у нее нет. Вот почему она и не уехала за границу — как она могла уехать от богатства, к которому стремилась всю жизнь? Надеялась, что революция быстро закончится, а путь к собственности сына открыт, но ее уже «пасли»: художник И. Грабарь простукивал подвалы Алабинского дворца, ища спрятанные сокровища; дважды приезжал германский посол Мирбах, предлагая за треть цены купить картинную галерею из 17 полотен европейских мастеров, в том числе и картину Сандро Боттичелли «Мадонна с младенцем. Тондо». Деньги Мирбах обещал отдать в Германии и переправить княгиню с дочерью за границу, где она жила бы богато до конца своей жизни. Но как она могла бросить спрятанное богатство? Как могла продать за бесценок картины? Ведь революция должна была, по ее мнению, скоро закончиться, и поэтому она отказала Мирбаху и, по первому требованию, отдала бесценные полотна Дзержинскому. Она думала, что и жизнь свою тем самым сохранила и картины потом когда-нибудь вернула бы. К тому же, было не просто

продать знаменитые произведения искусства. Но И. Грабарь организовал «продажу» от имени государства картин А. Хаммеру как «серию подделок».

Проклятие! Оно всю последующую жизнь висело над Екатериной Прокофьевной Подборской: 13 раз ее сажали в тюрьму, пытали, издевались. Объявляли себя шпионами и врагами народа сильные мужики, большевики, выдержавшие царскую каторгу, но она не сдалась и не отдала хамам клада. Всю жизнь ругалась со своей дочерью. Умирала она в 1946 г. в одиночестве, стиснув зубы, чтобы не проговориться обступившим ее, где закопан клад. Ее дочь Екатерина Александровна Мещерская жила в бывшей дворницкой дома на улице Поварской (д. 22). Как и мать, она долго маялась по тюрьмам, потом вышла замуж за летчика Васильева, оказавшегося пьяницей, забеременела, но, имея уже плод большого срока, она безумно захотела полетать на аэроплане. Катастрофа: ребенок погиб, она покалечилась, больше детей у нее не было. Потом разбился муж Васильев. Человек, которого она искренне любила, был оклеветан лучшей подругой и покончил с собой. Когда она умирала в 1995 г., те же люди окружали ее, что и ее умирающую мать. Те же слова слышала она: «Где, где? Скажи!»

Судьба дворца в Петровском после 1917 г. была весьма трагична, сначала его начали бессовестно грабить, возами увозили имущество и музейные ценности (ведь при князьях Мещерских во дворце действовал музей), отправили куда-то чугунных львов, которые стояли у входа, содрали и сдали в металлолом медные доски высокой художественной ценности с могил семьи Демидовых; сам склеп был вскрыт, прах Демидовых ограблен и выброшен из усыпальницы; по ночам местные жители вскрывали двери дворца и уносили стулья, столы и шкафы, варварски выбивали из печей старинные изразцы, привезенные когда-то из далекой Голландии.

Несмотря на то, что дворец был известен и в Алабино часто приезжали «специалисты от искусства», цель их, по-видимому, не состояла в спасении памятника истории и архитектуры: ансамбль отдали в эксплуатацию разным организациям, четыре флигеля заселили работники Покровской больницы, а во дворце разместили детский дом. Но детям там оказалось холодно, так как даже для Демидова было накладно отапливать такую махину. Детей перевели в другое место. В 1930-е гг. во дворце организовали сталинский концлагерь, обнесли колючей проволокой, поставили часовых.

пригнали «вшивую» интеллигенцию, говоря словами вождя, «говно нации», и стали учить уму-разуму. Тех, кто плохо привыкал к лому и кирке, то есть не желал воспитываться, пускали в расход, вычеркивая из жизни и заодно из всех ведомостей. Так строили Киевское шоссе. Перед самой войной концлагерь перевели в другое место, так как дорога продвинулась далеко вперед, но про величественный дом не забыли. В 1941 г. некий полковник Иванов из Пролетарской дивизии сделал ценное предложение: дворец взорвать на щебень и провести таким способом экономию строительных материалов. Напечатали приказ. Под него получили 1,5 тонны тринитротолуола. Взрывали несколько раз. Вышибли все стекла во флигелях, но наружные стены, скрепленные мощными поясами из демидовской стали, устояли. Тут грянула война, на хитроумного полковника настроили донос, обвинив в диверсии (он перерасходовал нужную теперь фронту взрывчатку). Через месяц его расстрелял какой-то лейтенант из НКВД, вложив в сохранившееся ныне расстрельное дело (в бумажный кармашек) записку об исполнении приговора Тройки.

Немцы до Алабина не дошли. Они стреляли из Бурцева, не слезая с мотоциклов, и уехали. Завод, организованный в бывшей людской, выпускал четырехгранные штыки.

В 1960-хх гг. руины дворца объявили памятником архитектуры Общесоюзного значения и внесли в списки охраняемых государством объектов. Чтобы не было стыдно за беспричинное варварство, всеуслышанье заявили, что памятник изуродовали бомбами фашисты. Лгали, как и в тридцатые годы, когда писали в путеводителях по историческим местам, что дворец «испоганили князья Мещерские».

В 1993 г. народ проголосовал за новую Конституцию, в которой статьей 35 было возвращено отнятое большевиками в 1918 г. право частной собственности и право наследования. На семейном совете живущие ныне потомки князей Мещерских решили заявить свои права на имущество предков и поручили этими вопросами заниматься Евгению Алексеевичу Мещерскому. Задачей не было получение собственности немедленно под свой контроль, все понимали, что бандитизм и воровство в России растут лавинообразно и собственность иметь опасно. При личных встречах с Е. А. Мещерской Евгению Алексеевичу было трудно определить ее родственное отношение к Алабино, поскольку она продолжала утверждать, что родилась в 1904 г., но не показывала никаких документов. Учитывая ее возраст, с ней не спорили и решили, пока жива Е. А. Мещерская,

в Алабино не ездить.

Все это время Е. А. Мещерский скрупулезно изучал архивные документы, делал запросы о свидетельствах, собирал материалы, которых оказалось на целую книгу. Когда он в сентябре 1996 г. приехал в Алабино, состояние усадьбы было ужасным: остатки дворца безжалостно разбирались на кирпичи местным населением, табличка об охране его государством болталась на одном гвозде и от ржавчины не читалась, три флигеля не имели ни дверей, ни окон ни полов; лишь на первом этаже одного флигеля размещалась почта и сберегательная касса. За все годы советской власти флигели ни разу не ремонтировались, а бытовой мусор никогда не вывозился и горами захламлял территорию дворца, парадного двора и парка. К тому же, в одном из флигелей на втором этаже развлекались (!) мальчики и девочки, и 1 января 1997 г. в результате этих ночных развлечений молодежи флигель загорелся.

Семья Мещерских вселилась в разрушенный северо-западный флигель летом 1997 г. До этого Евгений Алексеевич участвовал в строительстве Ленинградской атомной станции, Чернобыльской АС, Николаевского глиноземного завода. Последний город был особенно ему дорог, так как его предки вместе с князем Потемкиным завоевывали для России эти земли и создавали на Черном море корабельные верфи. В то время Украина простиралась лишь до нынешнего Кировограда, все остальные земли до самого побережья моря назывались Новороссией, обильно политые русской кровью, плодородные российские земли. Прадед, Алексей Борисович Мещерский, построил в Николаеве морской порт и яхт-клуб. Перед отъездом с Украины Е. А. Мещерский привез к этим великолепным сооружениям своих детей и сказал: «Смотрите дети! Это построил ваш прапрадедушка. Красиво, добротно, навечно. В этих сооружениях его Честь и Совесть. Нам не стыдно сказать об этом. В этом гордость нашей семьи!» После этого они уехали в подмосковное Алабино. Острой необходимости уезжать из Новороссии не было: Евгений Алексеевич занимался доходным бизнесом, имел трехкомнатную квартиру, дачу на берегу моря с садом, два гаража и машину. Руководило им стремление возродить частицу былого величия, или веление Свыше.

Ветры гуляли по разоренным комнатам алабинского флигеля. Первым делом установили двери и заделали полиэтиленом оконные проемы. Вместе с детьми спали на досках, устроенных на кирпичях.

Потом восстанавливали полы и крышу, прогоревшую в двух местах. Ликвидировали огромную свалку мусора перед домом. Одновременно заколачивали два других флигеля, так как воры и бездомные бродяги разрушали памятник. Впереди же предстояло пережить зиму. Пришлось купить стекла, изготовить оконные рамы, но самое главное — необходимо было отремонтировать и оживить хоть один из четырех стояков печного отопления. Старинные печи представляли собой ужасные руины: все нутро вывернуто наружу, голландский кафель просто уничтожен — разбивали по отдельности каждую плитку. Разумеется, печи никто никогда не чистил, и пришлось вынести под старые яблони целые горы печной золы. Работы оказалось столь много, что казалось, что мы обречены на гибель в этих ужасающих руинах. Непостижимо! Вдруг появились какие-то добрые люди и стали помогать безвозмездно, приходили и расчищали эти «Авгиевы конюшни». Вот тогда стало ясно, что музей и заповедник нужны многим россиянам, определился смысл возвращения к жизни исторического памятника. Кто-то привез стулья, шкафы, столы; Евгений Алексеевич отремонтировал камин; французы подарили рояль и во флигеле стали проводить музыкальные салоны и ставить небольшие спектакли. Добровольцы из группы П. Б. Дейнеки помогли расчистить старинный источник, его называли «Белый родник». Анализы показали, что вода по своим качествам намного превосходит эталоны. Вся округа стала ходить сюда за водой.

В другом флигеле открыли музей. Обширная экспозиция рассказывала о роде князей Мещерских и об истории Наро-Фоминского района. Впервые в России провели фестиваль белогвардейской песни «Белая вьюга»: приехало много казаков и энтузиастов в форме полков Белой гвардии, играл духовой оркестр Кавалерийского полка; лихие наездники рубили шашками лозу ... И люди потянулись в оживший Центр культуры. С новыми активистами удалось устроить мистерии и отпраздновать несколько раз масленицу на поляне, освещенной факелами, и Рождество. Появились пожертвования на восстановление дворцового комплекса, и на эти деньги Мещерские начали стеклить третий флигель. Художник Г. Новоселов разработал проект памятника «Партизанам войны 1812 года» (такого памятника в России нет). Одновременно он предложил проект монумента французам, не вернувшимся из России. (Кстати, большинство из них погибло от холода и голода именно на этой дороге, проходившей мимо обелисков въездных ворот).

На расчищенной перед дворцом площадке стали ежегодно в честь рождения А. С. Пушкина проводить День поэзии. Объявилось немало хороших местных поэтов. Стали регулярно встречаться и читать при свечах стихи и петь романсы. Казалось, дворец возрождается. Уже французское общество почитателей Наполеона предложило деньги на строительство памятника, а с американцами начали вести переговоры о реставрации дворца и создании в нем музея «Русских казаков». Начинала сбываться идея владельца Алабина кн. Александра Васильевича Мещерского о создании в России Исторических заповедников.

Но администрация имела на этот памятник другие виды. Несмотря на статус памятника Наро-Фоминский суд способствовал «приватизации» части памятника (северо-западный флигель) через гражд. Рыбакова Л. У. Когда же бандиты сожгли музей во флигеле и автомашину, ни милиция, ни прокуратура, ни федеральная служба безопасности России не стали расследовать, кто поджег памятник XVIII в. Пожарники ходили по залитым дизельным топливом ступеням сгоревшего флигеля и не желали составлять акт о поджоге, а милиция, стоя у дымящегося автомобиля и чихая от гари, пыталась доказать, что автомобиль сгорел год назад. Потом начались мелкие хулиганства, убили собаку, зарезали козу, замусорили родник и проч. Давление на семью Мещерских усилилось, и однажды 29 июля 2002 г. приехали десять вооруженных милиционеров и выгнали многодетную семью на улицу. Их имущество экспроприировали и раздали. Но Провидение разрешит спор по-своему ...

ПРИЛОЖЕНИЕ

1. Основания, предложенные Г. Полтавским Предводителем и принятые Дворянским Собранием единогласно ¹⁸

В видах государственной пользы, дабы дворянство осталось верным своим преданиям и сохранило свое место в Государстве, признавая необходимым остановить, по возможности, переход дворянских имений в другие руки и дробление их при разделах между наследниками, а также для прикрепления, так сказать, дворян к земле, то есть к их дворянским гнездам, откуда они могли бы влиять благотворно на окружающую среду

и твердо стоять на страже охранительных начал, я имею честь предложить Собранию просить Высшее Правительство через Г-на Министра Внутренних Дел о разрешении в законодательном порядке следующих ходатайств:

I. Дабы каждый дворянин (Полтавской губернии) волен был завещать заповедное имение на условиях неотчуждаемости, ни путем продажи, ни путем залога, одному из сыновей по собственному выбору и усмотрению (или одной из дочерей, в случае неимения сыновей), в размере не менее 400 десятин с усадьбой.

II. Получивший в наследство имение, путем завещания обращенное в неотчуждаемое, также как и учредитель такого заповедного имения, имеет право завещать его одному из сыновей (или одной из дочерей, за неимением сыновей), по собственному выбору.

III. В случае смерти без завещания, обращенное в заповедное имение переходит к старшему в роде, или старшей (если нет сыновей), а при бездетности к ближайшему по существующим законам, наследнику, на тех же правах заповедности и свободного назначения наследника завещанием.

IV. Условия заповедности и неотчуждаемости не прекращаются, когда, вследствие обращенных на доход с имения взысканий, учреждается опека.

Князь А. В. Мещерский

2. Из газетной статьи Е. Егоровой ²⁶

«В книгах о Подмоскowie знаменитую усадьбу Демидовых-Мещерских расписывали совсем по-другому. Писали чуть ли не о дворце — а тут какая-то развалюха. Четыре щербатых стены без крыши. Ни кола, ни двора. Вместо парка — заросшие крапивой лужайки. Вместо оранжереи и питомников — убогие покосившиеся теплицы. Конечно, если напрячься, бывшую усадьбу можно было представить во всей ее красе и величии. Но чтобы заново тут жить, воображения все ж таки не хватало. В барском доме не было не только крыши, но также окон, дверей, лестниц. Не говоря уже о мебели и прочей домашней утвари...»

От ред. Ю. С. — Трудно представить, что это пишет журналист XXI в., когда восстановлены в России тысячи церквей, когда построена заново православная реликвия Храм Христа Спасителя, когда горят сердца патриотов, таких как, например, радеющего за восстановление усадьбы Петровское-Алабино Евгения Алексеевича Мещерского. Уйдите с дороги неграмотные, каркающие, неверящие, не мешайте возрождению русской красоты!

3. Из журнальной статьи ²⁷

25.06.2002 г. был принят закон «Об объектах культурного наследия (памятниках истории и культуры) народов Российской Федерации» №73-ФЗ. В последнее десятилетие ситуация с этим наследием сложилась настолько критическая, что государство признало, наконец, свою неспособность содержать и восстанавливать многочисленные памятники истории и культуры. Теперь граждане России и организации вправе приобретать в частную собственность и брать в долгосрочную аренду эти памятники, причем не только местного или муниципального, но даже Федерального уровня. Теперь эти «почтенные замки», изрядно обветшавшие и местами разрушенные, выставлены на продажу. В Москве заинтересованным лицам следует обращаться в Фонд возрождения русской усадьбы. Одна из целей фонда — передача усадеб в хорошие коллективные или частные руки. «У нас собраны сведения обо всех подмосковных и многих региональных усадьбах, — сказал вице-президент фонда В. Алявдин. — В Подмоскowie некогда было более двух тысяч усадеб. Большая часть их бесследно исчезла. Только в 150 комплексах сохранились главные дома, еще в сотне с небольшим — флигели и хозяйственные постройки, храмы».

Дворянская усадьба XVIII—XIX вв. была отдельным, удивительно гармоничным миром, маленькой романтической утопией. При огромном разнообразии архитектурных решений ее устройство сводилось к определенной схеме. На подъезде к имению гостей встречала прямая тенистая аллея, ведущая к торжественным воротам. Дальше располагался широкий парадный двор; если усадьбу когда-нибудь посещали августейшие особы, во дворе непременно устанавливался памятный обелиск в их честь. Неподалеку от дома, как правило, стояла церковь. Главный фасад жилого дома был обращен во двор, по сторонам стояли служебные флигели. Задним же фасадом дом выходил в сад регулярной или живописной планировки. По саду были разбросаны многочисленные павильоны, гrotты, беседки, фонтаны и статуи. Обязательным элементом были копанные пруды, посредине пруда часто устраивались «острова любви», предназначенные для трепетных свиданий. Кроме этого, на территории усадьбы находились многочисленные конюшни, псарни, повари, кузницы, оранжереи и так далее. Усадьба была идеально предназначена и для тихой уединенной жизни на природе, и для многолюдных шумных балов, и для других праздников.

Используемая литература

1. Памятники архитектуры Московской области. Т. 2. — М., 1975.
2. Нистрем К. Указатель селений и жителей уездов Московской губернии. — М., 1852.
3. Холмогоровы В. и Г. Исторические материалы о церквях и селах XVI—XVIII вв. Вып. 3. — М., 1886.
4. Большая энциклопедия. Под редакцией С. Н. Южакова. — СПб., 1902—1905, 1909.
5. Нефорж. Сборник элементарной архитектуры. Альбом № 3. — Париж, 1757.
6. Торопов С. // Среди коллекционеров, 1924, № 9—12.
7. Згура В. // Сб. Общества изучения русской усадьбы. Вып. 5-6, 1928.
8. Николай Михайлович князь. Провинциальный некрополь. — М., 1914.
9. Дворянские роды Российской империи. Под ред. С. Н. Думина. Т. 2, 3. — СПб., 1998.
10. Enciclopedia Universal Sopena, 1979.
11. Вся Россия. Торгово-промышленный адрес-календарь. — СПб., 1902, 1912.
12. ЦИАМ, ф. 203, оп. 441, д. 19.
13. Пенкин Б. Н. Населенные местности Московской губернии. — М., 1898, 1912.
14. Памяти Бориса Васильевича Мещерского. — М., 1884.
15. Мещерский А. В. Воспоминания князя Александра Васильевича Мещерского. — М., 1901.
16. Мещерский А. В. Обмен пленных в войну 1854—1855 гг.
17. Мещерский А. В. Полтавской губернии дворянское собрание. О заповедных имениях. — Полтава, 1889.
18. Вся Москва. Адресная и справочная книга. — М., 1911—1917.
19. Сергеев И. // «Метростроевец», 5.09.1986.
20. Мещерская Е. А. Воспоминания княжны Е. Мещерской. — М., 2001, 2002.
21. Колодный Л. Е. Хождение в Москву. — М., 1990.
22. ЦИАМ, ф. 4, оп. 13, д. 331, 338, 339.
23. Московская битва. — М., 2001.
24. Свод законов Российской империи. т. X, ч. 1, ст. 467.
25. Гарднер Л. Цари Грааля и потомки Адама и Евы. — М., 2001.
26. // Московский комсомолец. Московия. 16.09.2002.
27. // Большой город, № 1, 2003.

СОДЕРЖАНИЕ

Предисловие	4
Воронина А. В. Местная топонимика	4
Шафирины	7
Создатели Петровского дворца	9
Лазарев А. В., Соловьева Ю. Н. Архитектура усадьбы Петровское	11
Демидовы	18
МЕЩЕРСКИЕ	22
Из воспоминаний Александра Васильевича Мещерского	26
Из рукописи Е. А. Мещерской «Русская няня» (и дополнение из статьи И. Н. Сергеева)	31
Опубликованные воспоминания Е. А. Мещерской	35
Из публикации Колодного Л. Е. История одной картины	37
Часть родословной князей Мещерских	41
Строгановы	45
Военная судьба Алабина	47
Что такое — «охрана культурно- исторического памятника Петровское»	50
Мещерский Е. А. Глазами потомка — история князей Мещерских	52
ПРИЛОЖЕНИЕ	71
Используемая литература	74

